

# Eindrapportage participatie Kindcentrum De Meerstroom

Gebundeld overzicht van het participatietraject

14 februari 2023

## Participatie over wijzigen bestemmingsplan voor

*"Het realiseren van een kindcentrum met één concept en één gezicht dat samenwerking tussen SKBNM en de school optimaal faciliteert en de beste ondersteuning biedt in de ontwikkeling van alle kinderen van 0 tot 13 jaar in Muiderberg"*

Datum

10 februari 2023

Behandeling

t.b.v. ter inzagelegging Ontwerp bestemmingsplan

# Inhoudsopgave

<b>1</b>	<b>Samenvatting</b>	<b>4</b>
1.1	Inleiding	4
1.2	Samenvatting en conclusies uit de bewonersbijeenkomsten	5
1.3	Wat is er gedaan met de inbreng van de deelnemers?	6
1.3.1	Er is door deskundigen aanvullend onderzoek gedaan naar de parkeer- en verkeerssituatie	6
1.3.2	Er is een eindbeeld voor de inrichting van de omgeving opgesteld	7
1.3.3	De inbreng van de deelnemers aan de bewonersbijeenkomst is voor zover mogelijk en gewenst meegenomen in het bestemmingsplan	8
1.4	Vervolgtraject	9
<b>2</b>	<b>Bijlagen</b>	
	- Verslag 1e informerende bijeenkomst	
	- Opbrengst 1e verdiepingsavond	
	- Verslag 2e verdiepingsavond	
	- Verslag afrondende bijeenkomst	

# 1 Samenvatting

## 1.1 Inleiding

Voorafgaand aan de start van de wettelijke procedure voor het ontwerpbestemmingsplan 'Kindcentrum De Meerstroom' is in 2021 een participatietraject met omwonenden en belanghebbenden doorlopen. Er is gekozen voor de participatieniveau 's informeren en raadplegen.

In de periode van maart tot en met oktober 2022 zijn vier bijeenkomsten georganiseerd:

- Startbijeenkomst op 10 maart 2022:  
Omwonenden en belanghebbenden zijn geïnformeerd over het project en over de mogelijkheid om mee te denken over de aspecten verkeer, parkeren, ontsluiting en inrichting openbare ruimte en speelruimte.
- Eerste verdiepingsavond op 13 april 2022:  
In drie rondes is door de deelnemers meegedacht aan drie tafels met de thema's: 'Omgeving en beleving', 'Spelen en verblijven' en 'Verkeer, parkeren en ontsluiting'.
- Tweede verdiepingsavond op 8 juni 2022:  
De opbrengst van de eerste verdiepingsavond is, samen met gemeentelijke beleidskaders en andere randvoorwaarden, meegenomen in de uitwerking van twee concept inrichtingsvisies. Ook zijn onderzoeken naar verkeer, geluid en bezonning uitgevoerd en heeft er een verkennend gesprek met het Waterschap over de dijk plaatsgevonden. Dit alles is gepresenteerd en met de aanwezigen besproken. Daarnaast heeft de architect het ontwerp van de nieuwe school nader toegelicht.
- Afsluitende bijeenkomst op 25 oktober 2022:  
Met de inbreng van omwonenden en belanghebbenden is in fasen gekomen tot een voorkeursontwerp voor de inrichting van de omgeving van het nieuwe kindcentrum. Ook zijn de uitkomsten van extra verkeersonderzoeken gepresenteerd. De landschapsarchitect en de architect hebben impressies getoond van de toekomstige situatie volgens de voorliggende ontwerpen. Tot slot zijn de aanwezigen geïnformeerd over de bestemmingsplanprocedure en de mogelijkheid om daar invloed op uit te oefenen.

De gespreksverslagen zijn als bijlage opgenomen bij dit verslag. De deelnemers aan de gehouden participatieavonden worden actief geïnformeerd over de voortgang van de bestemmingsplanprocedure. Via de gemeentelijke mediakanalen zijn en worden inwoners van Gooise Meren geïnformeerd over het project. Alle stukken en gespreksverslagen zijn tevens gedeeld op [gooisemeren.nl/kindcentrumdemeerstroom](https://gooisemeren.nl/kindcentrumdemeerstroom).

## 1.2 Samenvatting en conclusies uit de bewonersbijeenkomsten

Op hoofdlijnen kan het resultaat van het participatieproces als volgt worden samengevat:

### Algemeen

De deelnemers aan het participatieproces zijn over het algemeen positief over het planontwerp en over de inrichting van de omgeving.

### Zorgen

Er zijn vanuit de buurt zorgen over de gevolgen voor de woon- en leefomgeving, die mogelijk voortvloeien uit de vestiging van een kindcentrum, door:

- Een toename van geluidsoverlast (als gevolg van het stemgeluid van spelende kinderen en installaties op het dak);
- Een toename van verkeer- en parkeerdruk en de mogelijke overlast die hieruit zou kunnen voortvloeien voor de buurt. Er leven zorgen over:
  - verkeersonveilige situaties als gevolg van het halen en brengen van de kinderen
  - filevorming en dubbel parkeren op de nu al drukke Tesselschadelaan
  - de verkeerssituatie aan de Nienhuis Ruyskade en rondom De Rijver: het kruispunt is onoverzichtelijk, de verkeersborden zijn slecht te zien en verwarrend, mensen rijden regelmatig tegen het verkeer in en de helling naar De Rijver is vrij stijl en daardoor gevaarlijk, vooral in de winter.
- Fietsers op de wandeldijk (het is een wandeldijk, fietsers moeten hier worden geweerd).
- Het mogelijk gebruik van de openbare ruimte rondom de nieuwe school (het schoolplein) door hangjongeren (sociale onveiligheid).
- Vermindering van privacy door inkijk vanuit het nieuwe gebouw en verandering van uitzicht (in een individueel gesprek hebben twee bewoners gevraagd of er beplanting om het terrein aangebracht kan worden, zodat hun privacy en uitzichtbelangen worden gewaarborgd).
- Kinderen hebben vanuit het nieuwe gebouw mogelijk zicht hebben op de naastgelegen begraafplaats.

### Kansen, suggesties en aanbevelingen

Vanuit de buurt zijn een aantal suggesties en aanbevelingen gedaan, die door de gemeente kunnen worden meegenomen bij de verdere uitwerking van het inrichtingsplan voor de (openbare) buitenruimte rondom de school en de directe omgeving.

Het gaat onder meer om:

- Meer groen op de locatie kan zorgen voor verbinding en interactie met de omgeving en wordt gezien als kans om het gebied te 'verzachten' en om 'rust' te bieden. Zo wordt ook de groene sfeer van de begraafplaats doorgezet. Tegelijkertijd kan groen zorgen voor een visuele buffer naar de begraafplaats en een geluidsbuffer naar de

omliggende woningen. Daarnaast biedt groen kansen voor afwisseling van zon- en schaduwplekken op het schoolplein.

- De dijk kan gezien worden als verbinding tussen de wijk en het water.
- De dijk kan gezien worden als een levendige doorlooplek, wat de sociale controle bevordert.
- Het merendeel van de kinderen en ouders zal fietsend of lopend naar het kindcentrum komen vanaf de Tesselschadelaan. Faciliteer daarom fietsers en fietsparkeren aan de kant van de Tesselschadelaan en autoverkeer en parkeren aan de kant van de Nienhuis Ruyskade (een Noord-Zuid verbinding (voor autoverkeer) is volgens de gemeente niet gewenst.
- Deelnemers vinden dat gemeente en kindcentrum moeten stimuleren dat kinderen en ouders fietsend via de Tesselschadelaan naar het kindcentrum komen.
- Een veilige inrichting van de buitenruimte (met name het schoolplein) voor de kinderen, waarover kinderen ook mogen meedenken.
- De speel- en verblijfsruimte kan op een kindvriendelijke wijze (bijv. materiaalkeuzen) en voor diverse leeftijden worden ingericht, zodat iedereen zich prettig en welkom voelt.
- Het merendeel van de deelnemers vindt dat het speelterrein (ook na sluitingstijd van het kindcentrum) openbaar toegankelijk moet zijn.
- Duurzaamheid: zonnepanelen, aardwarmte, natuurlijke zonwering (bomen), duurzame energie inpassen in het plan.
- Onderzoek naar de mogelijkheid en het effect van een Kiss&Ride-strook op de Tesselschadelaan en Nienhuis Ruyskade.
- Onderzoek naar de mogelijkheid om extra parkeerplekken in de groenzone achter het parkeerhofje aan de Tesselschadelaan te realiseren.
- Versterken van de connectie met De Rijver, zodat ruimtes gezamenlijk kunnen worden gebruikt.

### **1.3 Wat is er gedaan met de inbreng van de deelnemers?**

#### **1.3.1 Er is door deskundigen aanvullend onderzoek gedaan naar akoestiek en verkeer en parkeren**

Samenvattend kan uit deze onderzoeken de volgende conclusies en aanbevelingen worden gedaan:

- Er zijn in de praktijk tijdens schooltijden voldoende ongebruikte parkeerplaatsen beschikbaar om te voldoen aan de extra parkeerbehoefte van het kindcentrum.
- De verkeersdruk gaat toenemen rondom De Rijver, op de Nienhuis Ruyskade en op de Tesselschadelaan.

- Langs de Tesselschadelaan zal een schoolzone worden aangebracht (met een Kiss&Ride-strook wordt juist meer verkeer aangetrokken. Datzelfde geldt voor de suggestie voor extra parkeerplekken in het groen achter het parkeerhofje).
- Fietsend en wandelend naar school komen wordt gestimuleerd en ondersteund met goede en voldoende fietsparkeergelegenheid aan de kant van de Tesselschadelaan.
- De school heeft zowel aan de noordzijde als aan de zuidzijde een ingang, dit zorgt voor spreiding van het verkeer.
- Het inrijden van de toegangsweg vanaf de Tesselschadelaan door autoverkeer zal worden verhinderd. Inrijden voor hulpdiensten e.d. moet mogelijk blijven (genoemd is het legen van beerputten).
- Er is berekend dat de geluidsbronnen voldoen aan de wettelijk eisen (stemgeluid van kinderen is niet meegerekend). Er zijn geen belemmeringen voor het plan.

### 1.3.2 Er is een eindbeeld voor de inrichting van de omgeving opgesteld

Er is in samenspraak met de deelnemers (op basis van twee scenario's) een inrichtingsvisie voor de omgeving opgesteld. Daarin is op de volgende wijze rekening gehouden met de inbreng van de deelnemers:

- De omgeving krijgt een nadrukkelijk groen karakter. Hierbij wordt een groene overgang gecreëerd naar en rekening gehouden met het bestaande groen (o.a. de bomen, zowel aan de dijk (Waterkeringpad) als op de begraafplaats. De dijk zelf vormt een doorgaande groene structuur door Muiderberg. Aan het terrein grenzen verder diverse groene erfafscheidingen. Het terrein van het kindcentrum zal openbaar en groen worden in gericht. Rondom de speelvoorzieningen wordt de hoeveelheid verharding geminimaliseerd.
- Voor de entrees van het kindcentrum, het kinderdagverblijf en De Rijver wordt een entreeplein ingericht. Dit plein benadrukt de entreefunctie van het gebied en zorgt ervoor dat verkeersdeelnemers te gast zijn.
- Het kindcentrum wordt (voor autoverkeer) ontsloten via de reeds aanwezige infrastructuur gelegen rondom buurtcentrum De Rijver aan de noordzijde van het terrein.



Afbeeldingen eindbeeld voor de inrichting van de omgeving

### 1.3.3 De inbreng van de deelnemers aan de bewonersbijeenkomst is voor zover mogelijk en gewenst meegenomen in het bestemmingsplan

Parallel aan het participatieproces is door het adviesbureau SAB het ontwerpbestemmingsplan opgesteld. In de regels is, voor zover dat juridisch mogelijk is, rekening gehouden met de opmerkingen en wensen van de deelnemers.

De opgestelde inrichtingsvisie voor het nieuw te vestigen kindcentrum is in het bestemmingsplan meegenomen en geborgd door:

- in lijn met de inrichtingsvisie een groenbestemming rondom het terrein op te nemen. In een deel hiervan is ook parkeren toegestaan, dit betreft een deel van de huidige parkeerplekken tegenover De Rijver.
- planregels op te nemen behorende bij de maatschappelijke bestemming waardoor het mogelijk is de inrichtingsvisie te realiseren.
- de contouren van het bouwvlak iets ruimer in te tekenen, zodat het in de verdere technische uitwerking mogelijk is de maten van het gebouw iets groter of kleiner te laten zijn.
- op het speelterrein mogelijk te maken om groen, verharding of een fietsenstalling of speeltoestellenberging te realiseren.
- de bouwhoogte te beperken op circa 8,5 meter, dus niet meer dan twee bouwlagen. Dit is exclusief de gebouwinstallaties. In de regels van het bestemmingsplan worden technische installaties op het dak mogelijk gemaakt. De buitenste 2 meter rondom wordt vrijgehouden zodat de installaties minder zichtbaar zijn vanuit de omgeving.
- de regels van het bestemmingsplan te voorzien van een bepaling die waarborgt dat er voldoende parkeergelegenheid wordt aangelegd.



*Uitsnede van de verbeelding van het nieuwe bestemming*

## 1.4 Vervolgtraject

Het project kent 2 werksporen, namelijk:

1. De uitwerking van het onderwijskundig gebouw- en terreinontwerp
2. De bestemmingsplanprocedure

Voor beide werksporen geldt dat omwonenden geïnformeerd worden over elke belangrijke stap. Voor het gebouwoontwerp wordt een inloopavond georganiseerd over het Definitief Ontwerp, omwonenden worden geïnformeerd over de vergunningsaanvraag en later ook over de sloop van de huidige bebouwing en het bouwen van het kindcentrum. Het vervolgproces voor het terreinontwerp moet nog nader vormgegeven worden, daarin willen we leerlingen ook een rol geven.

Waar nodig en gewenst worden aanvullende inrichtingsmaatregelen genomen om het verkeer en parkeren straks in goede banen te leiden.

Voor de bestemmingsplanwijziging geldt dat de eerstvolgende belangrijke stap de terinzagelegging is. In deze periode is het mogelijk een zienswijze in te dienen bij de gemeenteraad. De deelnemers krijgen hierover van tevoren bericht.

Alle overige informatie over het project is te vinden op de projectpagina:

[goisemeren.nl/kindcentrumdemeerstream](https://goisemeren.nl/kindcentrumdemeerstream).

# Verslag 1e informerende bijeenkomst

<b>Informatiebijeenkomst d.d.</b>	10 maart 2022
<b>Locatie</b>	OBS De Vinkenbaan
<b>Onderwerp</b>	Informatiebijeenkomst Kindcentrum De Meerstroom

Het doel van de avond is omwonenden en belanghebbenden te betrekken bij en te informeren over de plannen voor de bouw van een nieuw Kindcentrum op de plek waar nu nog de gemeentewerf staat en het planproces wat daar bij hoort. Onderdeel daarvan is hoe invulling wordt gegeven aan participatie met omwonenden en belanghebbenden op met name de thema's verkeer, parkeren, ontsluiting en inrichting van het speelterrein / openbare ruimte. De avond is ook vooral bedoeld om gezamenlijk het gesprek te voeren over kansen en risico's aangaande de nieuwe ontwikkeling, vragen te beantwoorden en te horen waar mogelijke zorgen zitten.

## **Aanwezig namens de verschillende organisaties zijn:**

Geert-Jan Hendriks, wethouder onderwijs  
Stephan Jasperse, projectleider gemeente Gooise Meren  
Hans Ploeg, directeur-bestuurder Florente Basisscholen  
Tania Dingenouts, directeur Oranje Nassauschool en OBS De Vinkenbaan  
Mariska Ristjouw, directeur-bestuurder SKBNM  
Floor Arons, Arons en Gelauff Architecten  
Jitske van Dijk, SAB (maakt het bestemmingsplan in opdracht van de gemeente)  
Hannie de Groot, gespreksleider gemeente Gooise Meren

## **Inleidend gesprek met Tania Dingenouts, Mariska Ristjouw en Geert-Jan Hendriks**

Tania Dingenouts laat weten dat zij als school altijd een goede buur wil zijn. Ze is benieuwd wat de buurt van de plannen vindt en hoe ouders of grootouders kijken naar deze ontwikkeling in het dorp. Tania Dingenouts geeft aan dat er sinds 2015 gesprekken tussen de twee basisscholen gaande zijn om samen één school te vormen. In het verlengde daarvan is besloten om toe te willen naar een kindcentrum voor alle kinderen van 0-13 jaar in Muiderberg. Geert-Jan Hendriks vult aan dat dat ook de reden is dat er voor deze plek gekozen is. De school kan zo fysiek aansluiten bij de huidige kinderopvanglocatie Villa Zeezicht. School en kinderopvang kunnen daardoor gebruik maken van elkaars ruimtes en voorzieningen. Daarnaast wordt het mogelijk om te werken met één team, dat bevordert de kwaliteit van het onderwijs én opvang. Mariska Ristjouw vult aan dat het ook in de visie van SKBNM past om elkaar aan te vullen en te versterken, gezamenlijke huisvesting maakt dat veel beter mogelijk.

De Oranje Nassauschool en OBS De Vinkenbaan fuseren naar verwachting per augustus 2022 en vallen daarna onder één schoolbestuur, Florente Basisscholen. De school heeft, als één van de onderdelen van het fusietraject, een ouderraadpleging gedaan, hieruit zijn geen signalen over zorgen van ouders naar voren gekomen. Na oplevering van het nieuwe kindcentrum valt het 'schooldeel' onder het bestuur van Florente Basisscholen en het 'kinderopvangdeel' onder het bestuur van SKBNM.

Op de vraag wat er met de lege schoolgebouwen gebeurt geeft Geert-Jan Hendriks aan dat er een grote woningbehoefte is en dat woningbouw voor de hand ligt. Wat er precies mee gaat gebeuren is nu nog niet besloten.

## **Proces en kaders projectleider Stephan Jasperse**

Aan de hand van de presentatie legt projectleider Stephan Jasperse uit wat de projectkaders zijn en welk proces er wordt gevolgd. De kaders komen voort uit het aantal te huisvesten leerlingen en de daarvoor benodigde ruimte voor de school zoals alle klaslokalen en overige ruimtes. Als je die bij elkaar optelt en naast elkaar tekent zie je dat dit nauwelijks past op de beoogde plek. Daarom zal het gebouw uit 2 bouwlagen moeten bestaan. Daarnaast is het uitgangspunt om een fysieke koppeling te gaan maken tussen Villa Zeezicht en het nieuwe schoolgebouw. Verder ligt er een belangrijke opgave om een verkeersveilige eindsituatie voor alle gebruikers van het projectgebied en directe omgeving te realiseren. Stephan nodigt de aanwezigen uit om daarin mee te denken. Zij weten immers het best welke knelpunten er op dit moment zijn en kunnen aangeven hoe zij dit beleven.

Voorafgaand aan de nieuwbouw is sloop van de voormalige gemeentewerf noodzakelijk. In dit gebouw zijn asbesthoudende materialen verwerkt die eerst gesaneerd moeten worden. Ook moet nog worden onderzocht of de grond onder de voormalige gemeentewerf vervuild is.

De ambities op het gebied van duurzaamheid en circulariteit zijn hoog, maar op dit moment nog niet exact gedefinieerd. Het gebouw en terrein moeten ontworpen worden binnen het beschikbare bouwbudget. Dat maakt dat er gedurende het ontwerpproces keuzes gemaakt zullen moeten worden.

### *Vragen*

- *Deze locatie was ooit in beeld in het kader van aquathermie is dat niet meer zo?*  
Dat is niet meer zo, de benodigde ruimte voor het techniekgebouw bleek te groot en kan daardoor niet samen met het kindcentrum op deze plek gebouwd worden. Er is nog niet besloten waar het techniekgebouw wel gebouwd gaat worden.
- *Waarom moeten de gebouwen aan elkaar gekoppeld worden?*  
De school en SKNBM willen nauwer samenwerken in een nieuw kindcentrum. Om dat mogelijk te maken ligt het voor de hand om de gebouwen fysiek met elkaar te verbinden. School en kinderopvang kunnen daardoor gebruik maken van elkaars ruimtes en voorzieningen.

## **Proces**

We zitten nu in het tweede kwartaal 2022 en we zijn al een klein stukje op weg in het proces. Er is een Programma van Eisen opgesteld en Arons en Gelauff Architecten is in een aanbestedingsprocedure geselecteerd als architect voor het project. Arons en Gelauff Architecten heeft een eerste concept ontwerpvisie gemaakt, die later op de avond wordt gepresenteerd. Het ontwerp wordt de komende maanden verder uitgewerkt. Parallel daaraan werken we, samen met omwonenden en belanghebbenden, aan de bestemmingsplanwijziging. Dit traject bestaat uit 3 of 4 bijeenkomsten, afhankelijk van de behoefte. In april en mei is er ruimte voor verdiepende bijeenkomsten waarin we met elkaar in gesprek gaan over met name de onderwerpen verkeer, parkeren, ontsluiting en inrichting van het speelterrein / openbare ruimte.

Het streven is om begin 2024 te starten met de bouw, zodat Kindcentrum De Meerstroom begin 2025 in gebruik kan worden genomen.

## **Architect**

Arons en Gelauff Architecten is een bureau uit Amsterdam dat 25 jaar bestaat. Zij hebben verschillende woningbouwprojecten ontworpen, waaronder het bekende Pontsteiger, maar zij hebben ook ervaring in het onderwijs. Ze zijn blij met deze opdracht omdat er ook persoonlijk affiniteit is met het onderwijs. Aan de hand van zijn visiepresentatie vertelt architect Floor Arons hoe hij naar de opgave kijkt. Een

aantal aspecten zijn belangrijk, zoals een goede vertaling van de onderwijskundige visie naar gebouwworm, aansluiting op de bestaande omgeving en bebouwing en de energieprestatie van het gebouw.

Er zijn verschillende studies uitgevoerd en momenteel wordt een cirkelvormig gebouw serieus als mogelijke optie onderzocht op de locatie. Er wordt ook goed gekeken naar de aansluiting op Villa Zeezicht. Vooral de interne verbindingen en mogelijkheden voor dubbelgebruik, maar ook de inrichting van de buitenruimte zijn belangrijk. Gedacht wordt aan pleinen met veel groen en veel spelaanleiding. Het is een plek die vanaf meerdere kanten bereikbaar wordt.

#### Vragen

- *Hoe wordt er rekening gehouden met geluidsoverlast?*  
Daar zijn we nu nog niet mee bezig, maar komt zeker nog aan de orde. Daar kun je bij de inrichting en keuze van materialen uiteindelijk ook een bijdrage aan leveren.
- *Hoe doet De Rijver mee in dit verhaal?*  
Er zal geen fysieke koppeling van het gebouw met De Rijver komen, maar er liggen wel kansen om gebruik te maken van ruimtes in De Rijver en voorzieningen te versterken. Dat geldt niet alleen in het belang van de kinderen, maar ook voor ouderen in het dorp. Als voorbeeld wordt de bibliotheek genoemd. Het zou zonde zijn als er in een school een bibliotheek komt als die in De Rijver niet gebruikt wordt. Geert-Jan Hendriks nodigt Muiderbergers uit om aan te geven waar de behoefte ligt. Er is ook creativiteit voor nodig om De Rijver vitaal te houden.
- *In hoeverre is het nodig om auto's toe te staan bij het halen/brengen. Zou je dat niet moeten ontmoedigen?*  
Daar zullen onder andere de verkeersexperts goed naar gaan kijken. De kinderopvang geeft aan dat ouders hun kinderen daar vaak wel met de auto brengen. Ook in De Rijver komen minder mobiele mensen dus daar moet je ook goed naar kijken. Afsluiten voor verkeer zal lastig zijn, maar ontmoedigen of beperkt toestaan zijn is te onderzoeken.
- *De plaatjes van het plein zien er mooi en organisch uit maar wordt er ook gedacht aan een plek om te voetballen of een moestuin?*  
De plaatjes zijn in dit stadium nog sfeerimpressies. Nadere uitwerking moet nog plaatsvinden. Dit zal ook één van de gespreksonderwerpen van de verdiepende sessie(s) zijn. We nodigen iedereen graag uit om mee te denken.

#### Bestemmingsplan

Een bestemmingsplan regelt het gebruik van de grond en de bouwmogelijkheden. Een bestemmingsplan bestaat onder andere uit een toelichting. Daarin staat de aanleiding, noodzaak en de ontwikkeling zelf beschreven. Daarnaast zijn er de regels en de verbeelding die het juridische deel vormen. Het nieuwe kindcentrum past niet binnen de huidige bestemming. Daarom is een bestemmingsplanwijziging nodig. Daarvoor zijn ook een aantal onderzoeken noodzakelijk, zoals bijvoorbeeld bodem-, geluid-, verkeer/parkeer- en stikstof onderzoeken. Voor wat betreft verkeer en parkeren is op 15 februari 2022 een eerste inventarisatie van de huidige situatie uitgevoerd. De eerste resultaten daarvan worden kort in de presentatie weergegeven, maar moeten nog verder worden verwerkt en uitgewerkt.

#### Vraag

- *Waarom wordt er geen voorontwerpbestemmingsplan gemaakt?*  
Een voorontwerp maken is niet verplicht, het staat gemeenten vrij om daar een eigen keuze in te maken. Er is in dit proces juist voor gekozen om de participatie met omwonenden en

belanghebbenden vooraf te doen zodat de uitkomsten daarvan verwerkt kunnen worden in het ontwerpbestemmingsplan.

- *Betreft het bestemmingsplan alleen de locatie van het nieuwe kindcentrum of beslaat het een breder gebied?*

Het bestemmingsplan beslaat alleen het gebied van het nieuwe kindcentrum.

*Laatste opmerkingen van aanwezigen bewoners en andere aanwezigen*

- Zet je in om autoverkeer zo veel mogelijk te ontmoedigen.
- Je zou opstopping van verkeer op de Tesselschadelaan moeten voorkomen.
- Het is belangrijk om te kijken wat de verkeerssituatie nu is. Ga na wat er nu al rijdt. Denk daarbij aan vrachtverkeer, de vuilniswagen, ouders die kinderen naar de opvang brengen en doorrijden naar hun werk.
- Op dit moment bezoeken 50% van de mensen De Rijver met de auto en 50% op de fiets.
- De wethouder geeft als hartenkreet mee om te denken aan toegankelijke schoolpleinen die ook na schooltijd gebruikt kunnen worden.
- Sommige aanwezigen geven aan dat aanwezigheid van hangjongeren op het plein niet wenselijk is.
- Als je de pleinen afsluit neemt dit ook speelruimte van de kinderen weg.
- Tania Dingenouts geeft aan dat het belangrijk is dat iedereen zich een goede buur toont en ook jeugd en jongeren aanspreekt als dat nodig mocht zijn.

De presentaties staan op: [goisemeren.nl/kindcentrumdemeerstream](http://goisemeren.nl/kindcentrumdemeerstream)

- Presentatie planproces en bestemmingsplan
- Presentatie architect

# Opbrengst 1<sup>e</sup> verdiepingsavond

**Datum** 13 april 2022  
**Locatie** MFC De Rijver, Muiderberg

Op 10 maart 2022 was er een startbijeenkomst over de nieuwbouw voor Kindcentrum De Meerstroom. Omwonenden en belanghebbenden zijn toen geïnformeerd over het project en over de mogelijkheid om mee te denken over de aspecten verkeer, parkeren, ontsluiting en inrichting openbare ruimte en speelruimte tijdens verdiepingsavonden.

De eerste verdiepingsavond vond plaats op 13 april 2022 in De Rijver. Na een korte terugblik op de startbijeenkomst is er door de deelnemers in drie rondes meegedacht over de eerder genoemde aspecten. Deze waren verdeeld over drie tafels:

- Omgeving en beleving
- Spelen en verblijven
- Verkeer, parkeren en ontsluiting

In onderstaand notities is de inbreng van de deelnemers per tafel verwoord. Een aantal opmerkingen kwam aan meerdere tafels terug, waardoor er dus sprake is van overlapping.

De opbrengst van de avond wordt betrokken in de inrichting van de openbare ruimte en in het ontwerpbestemmingsplan, waarin de aspecten verkeer, parkeren, ontsluiting en inrichting openbare ruimte en speelruimte een plek krijgen.

## Opbrengst thema 1: omgeving en beleving

Aan deze tafel is gewerkt aan de hand van de vragen:

- o Hoe is de situatie nu?
- o Wat is daar goed aan en wilt u behouden?
- o Wat moet verbeteren/anders?
- o Welke kansen ziet u in de nieuwe ontwikkeling?

### Algemeen

Zowel positieve aspecten als zorgen en kansen zijn naar voren gebracht. De opmerkingen kunnen grofweg in 4 categorieën ondergebracht worden: positief, zorg, kans, aandachtspunt.

#### Positief

- Kwaliteit van de omgeving ("op vakantie in eigen dorp") door rust, veel groen, nabijheid van het water, ruimte, de groene dijk als sterke ruimtelijke structuur en tevens scheiding tussen de woonwijk aan de oostkant en een pallet van velden met verschillende identiteiten en karakter aan de westkant.
- Kwaliteit van de buitenruimte en (landschappelijke) ligging
- Eigenheid (herkenbaarheid, identiteit, structuur) van de gebieden/velden
- Potentiele aanvullende meerwaarde van KC De Meerstroom:
  - o Versteende locatie van gemeentewerf biedt kansen voor een meer groene invulling.
  - o Relatief in zichzelf gekeerde locatie van de gemeentewerf krijgt een nieuwe functie die beter bij een woonomgeving past.
  - o Mogelijke interactie tussen KC De Meerstroom en De Rijver – een nieuwe plek in de wijk.
  - o Nieuwe speelgelegenheid voor de kinderen.
  - o Eigenaren van de vakantiehuisjes vinden spelende kinderen en ouders welkom op 'het weitje'.

### Zorgen

- De zorg die het vaakst wordt genoemd is de potentiële geluidsoverlast voor omwonenden van (spelende) kinderen op het schoolplein. Gevraagd wordt of een andere positionering van het gebouw (in de hoek van het perceel) als geluidsbuffer kan werken tussen de naastgelegen woningen aan de Nienhuis Ruyskade en het schoolplein. Of een andere geluiddempende oplossing, zoals groene hagen.
- Aanwezig bij een begrafenis kunnen mogelijk overlast ervaren als de begrafenis tegelijkertijd met een schoolpauze valt. Ook zouden kinderen zicht kunnen hebben op de begraafplaats vanuit een klaslokaal, mogelijk worden ze zo geconfronteerd met werkzaamheden daar. Anderzijds hoort dit bij het leven. Daarbij moet opgemerkt worden dat er weinig begrafenissen zijn, minder dan één per maand.
- Weerkaatsing van geluid op het schoolgebouw zou kunnen zorgen voor extra geluidsoverlast.
- Toename van fiets- en autoverkeer (zie ook thema 3: Verkeer, parkeren en ontsluiting).
- Als de buitenruimte ook voor grotere kinderen/jongeren toegankelijk wordt gemaakt, zou dat hangjongeren aan kunnen trekken. Tegelijk wordt dit als een kans gezien, om ook voor grotere kinderen een geschikte plek te creëren.

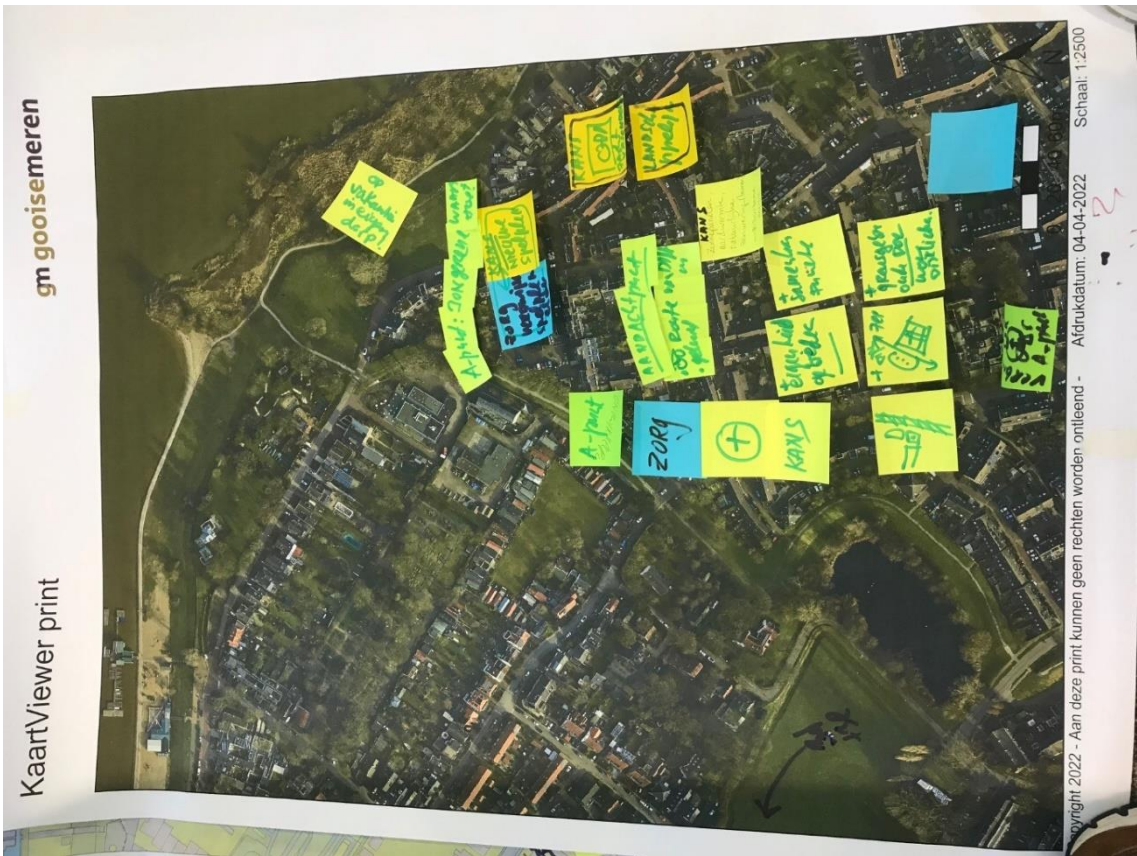
### Kansen

- Vaak genoemd is het realiseren van een verbinding tussen De Rijver en KC De Meerstroom. De functies kunnen elkaar versterken en de buitenruimtes kunnen met elkaar verbonden worden tot een plein of pleinachtige ruimte.
- Meer groen op de locatie kan zorgen voor verbinding en interactie met de omgeving en wordt gezien als kans om het gebied te 'verzachten' en om 'rust' te bieden. Zo wordt ook de groene sfeer van de begraafplaats doorgezet. Denk aan een grote boom op het schoolplein en gras.
- De dijk kan gezien worden als verbinding tussen de wijk en het water.
- De speel- en verblijfsruimte kan voor diverse leeftijden worden ingericht, zodat iedereen zich prettig en welkom voelt.
- Duurzaamheid: zonnepanelen, aardwarmte, natuurlijke zonnewering (bomen), duurzame energie.

Aandachtspunt (als uitnodiging tot nadere uitwerking en het doordenken en heeft uit zichzelf niet een positieve of een negatieve betekenis)

- Verkeersafwikkeling: zie thema 3, Verkeer, parkeren en ontsluiting.
- Omgeving: geluid, aansluiting op de bredere omgeving.
- Bezinning van het speelplein en de klaslokalen: zie thema 2, Spelen en beleven.

(de tekst gaat door na de afbeeldingen op pagina 3)



KaartViewer print

gm gooisemeren

Copyright 2022 - Aan deze print kunnen geen rechten worden ontleend - Afdrukdatum: 04-04-2022 Schaal: 1:2500

## Opbrengst thema 2: spelen en verblijven

Voor dit thema ging het om de vragen;

- Wat mag het zijn/wat kan er komen, wat mag het beslist niet zijn?
- Waar wel en waar niet?
- Hoe mag het worden gebruikt?
- Voor wie moet het toegankelijk zijn? Voor iedereen / alleen voor de school en kinderopvang / jongerenontmoetingsplek?

### Toegankelijkheid schoolplein

Het merendeel van de aanwezigen is voorstander van een speelterrein dat na schooltijd openbaar toegankelijk is. Een van de suggesties voor het oplossen van verkeersdoorstroming gaat uit van een ingang voor het terrein vanaf de Nienhuis Ruijskade en een uitgang aan de zuidzijde ter hoogte van de Tesselschadelaan. Deze Noord-Zuid ontsluiting kan zorgen voor een 'levendige doorloopplek'. Sociale controle ligt dan niet uitsluitend bij direct omwonenden, maar ook bij mensen die s' avonds de route kunnen 'meenemen' bij het uitlaten van hun hond. Tegenstanders van het s' avonds openbaar toegankelijk maken van het gebied, wijzen met name op het risico van geluidsoverlast.

### Speeltoestellen en hangjongeren

Objecten op het schoolplein en het gebouw zelf moeten vooral tegen een stootje kunnen. De deelnemers zien een duurzame openbare ruimte met karakter, die zo min mogelijk vandalisme uitlokt. Er is een aantal keer aangekaart dat er wel eens hangjongeren in het gebied zijn. Om te voorkomen dat het schoolplein een hangplek wordt, wordt er geopperd om geen overkappingen te maken in de hoeken van het terrein. Dus geen openbaar toegankelijke fietsshokken of opslagshokken in de hoeken van het terrein, tenzij deze s' avonds kunnen worden afgesloten.

### Inrichting van het schoolplein

Er zijn verschillende praktische invullingen geopperd voor het soort toestellen of objecten op het terrein. Zo wil een basisschooldocent dat er ruimte komt voor een moestuin en zien anderen graag een zandbak en een klimrek. Ook een plek om te kunnen voetballen werd genoemd, zowel op het schoolterrein als op het grasveld aan de kant van de Nienhuis Ruijskade. Daarnaast moet er voldoende groen en water komen, al werd water ook gezien als een risico voor de allerkleinsten. De kinderopvang en de school willen over het algemeen niet dat de spelende kinderen van het terrein afgaan, omdat er dan minder controle is. Ook werd er gevraagd om hoge hekken op het terrein zoveel mogelijk te vervangen door middelhoge hagen of hekken, zodat er overzicht kan worden gehouden door docenten en opvangmedewerkers.

### Fietsenstalling

De suggestie om een fietsenkelder onder het schoolgebouw te maken kwam een aantal keren naar voren. Op die manier blijft er op het schoolplein meer ruimte over om te kunnen spelen. Ook werd er aangegeven dat de uiteindelijke positie van de school op het terrein van grote invloed zal zijn op het aantal vierkante meters fysieke buitenruimte dat overblijft voor spelen en beleven.

### Leerlingen mee laten denken

Maak gebruik van het idee Stad van de toekomst, waarbij leerlingen van de school actief worden betrokken bij de inrichting van het schoolplein. Zo kunnen leerlingen invloed krijgen op wat er gemaakt wordt en zullen ze zich medeverantwoordelijk voelen, waardoor de kans dat er zaken kapot worden gemaakt afneemt.

### Entree

De entree van het gebouw wordt vooralsnog voorzien in het verbindingsdeel tussen de te bouwen school en de reeds bestaande kinderopvanglocatie. Dit zogenoemde tussenlid krijgt zowel aan de noord als aan de zuidkant een ingang, van waaruit je het schoolgebouw danwel de kinderopvang in kan gaan. Voorstanders van deze gezamenlijke ingang voor alle scholieren, docenten en opvangmedewerkers, vinden deze centrale ingang positief, omdat dit een duidelijke en integrale

ontmoetingsplek kan zijn. Tegenstanders zien in een gezamenlijke ingang een risico voor met name de jongere kinderen. Een oplossing werd gevonden in een docent (of directeur) die toeziet op het binnenkomen van de leerlingen. Ook kan er voor worden gekozen om de jongere kinderen 10 minuten later (of eerder) binnen te laten.

De kinderopvangorganisatie wil een afzonderlijke hoofdingang kunnen blijven gebruiken, waarbij het tussenlid alleen door het onderwijspersoneel en de opvangmedewerkers zal worden gebruikt.

### Afzonderlijke speelpleinen school en kinderopvang

Er is een behoefte – zowel vanuit de docenten van de school, vanuit Villa Zeezicht, als vanuit de ouders – om verschillende zones in te richten op het schoolplein voor verschillende leeftijdsgroepen. De scheiding tussen het speelplein van de kinderopvang en de school moet in stand blijven en dus ook het al bestaande scheidingshek. Het hierboven genoemde tussenlid kan hiervoor zorgen, omdat er dan twee pleinen ontstaan die (fysiek) worden gescheiden.

### Verbinding tussen Kindcentrum De Meerstroom en De Rijver

Tussen het toekomstige schoolgebouw en buurtcentrum De Rijver bevindt zich in de huidige situatie een hoog hek, met aan de kant van De Rijver 11 parkeerplekken. Deze parkeerplekken worden in de huidige situatie weinig gebruikt. Als deze parkeerplekken ergens anders op het terrein een plek kunnen krijgen, dan kan het hek worden verwijderd en zou het schoolplein kunnen worden vergroot.

### Positie van de zon

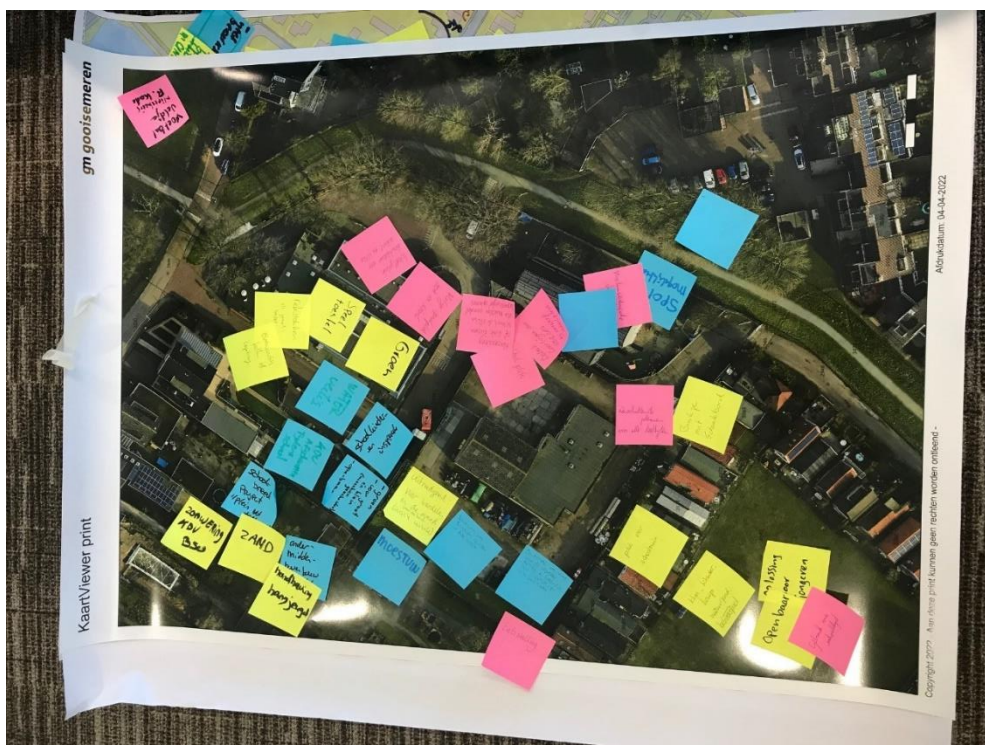
Bij het fysieke ontwerp van de buitenruimte moet goed rekening worden gehouden met de zon, waarbij zowel het belang van zontoetreding als van schaduwplekken werden genoemd.

### Geluid

Er moet goed nagedacht worden over geluid. Als het schoolgebouw een ronde vorm krijgt, met lokalen verdeeld over twee lagen, is er een verwachting dat geluid een belangrijke knelpunt zou kunnen vormen. Volgens de deelnemers kan het geluid van spelende kinderen via het ronde schoolgebouw weerkaatsen naar alle windrichtingen.

### Begraafplaats

Naast het toekomstige schoolterrein ligt een begraafplaats. Een ondoorzichtige erfafscheiding in de vorm van bijvoorbeeld een hoge groene heg is een suggestie, zodat vanuit de klaslokalen niet op de begraafplaats kan worden gekeken.



## Opbrengst thema 3: verkeer, parkeren en ontsluiting

Aan deze tafel is nagedacht over:

- Hoe ziet de huidige situatie eruit? Wat gebeurt er nu op de wegen eromheen? Hoe wordt er geparkeerd?
- Wat werkt goed en wilt u behouden?
- Wat zijn verbeterpunten?
- Hoe creëren we een verkeersveilige eindsituatie voor alle gebruikers van het gebied?
- Halen en brengen
- Scheiden snel- / langzaam verkeer
- Bevoorrading kindcentrum en De Rijver
- Hoe gaan we om met connectie De Rijver/school – cruciaal voor verkeer

### Verkeer algemeen

- Op dit moment komt volgens de school het overgrote deel van de kinderen met de fiets. Naar schatting wordt 20% met de auto naar school gebracht. De deelnemers aan de tafel bevestigen dit beeld: een omwonende van de Vinkenbaan ziet 's ochtends vooral veel fietsers en voetgangers. Iemand anders geeft aan dat er meestal 4-5 auto's komen om kinderen af te zetten. De kinderopvang Villa Zeezicht trekt meer ouders die met de auto komen, o.a. uit Muiden.
- Bij De Rijver en SKBNM komen meerdere keren per week leveranciers met vrachtwagens.
- Volgens een deelnemer is het kruispunt Nienhuis Ruyskade gevaarlijk. Bovendien is de verkeerssituatie onoverzichtelijk, de verkeersborden zijn slecht te zien en verwarrend. Mensen rijden regelmatig tegen het verkeer in. De helling naar De Rijver is vrij stijl en daardoor gevaarlijk, vooral in de winter.
- De Grote Haar is een voetverbinding.
- Alles moet toegankelijk zijn voor mindervalide kinderen.
- Tesselschadelaan is momenteel al druk met vrachtverkeer voor aanvoer voor winkels.

### Ontsluiting

- Er wordt gevraagd of er aan twee kanten van het terrein een ingang komt.
- Deelnemers geven aan dat Villa Zeezicht en De Rijver voor fietsers toegankelijk kunnen worden gemaakt via de Tesselschadelaan.

### Fiets

- Over de dijk tussen de Tesselschadelaan en Van Nienhuis Ruyskade ligt een voetpad. Hier wordt ook gefietst, onder ander door ouders die hun kinderen naar de opvang komen brengen. Men vraagt zich af of dit wenselijk is. De dijk is eigendom van het Waterschap.
- Zorg voor twee fietsenstallingen, aan elke kant een.
- Komt er een doorgaande fietsroute over het plein?

### Kiss&Ride

- Onderzoek de mogelijkheid voor een K+R op de Tesselschadelaan. Dan moet je iets met de geparkeerde auto's op die plek.
- Richt een K+R in op de Nienhuis Ruyskade

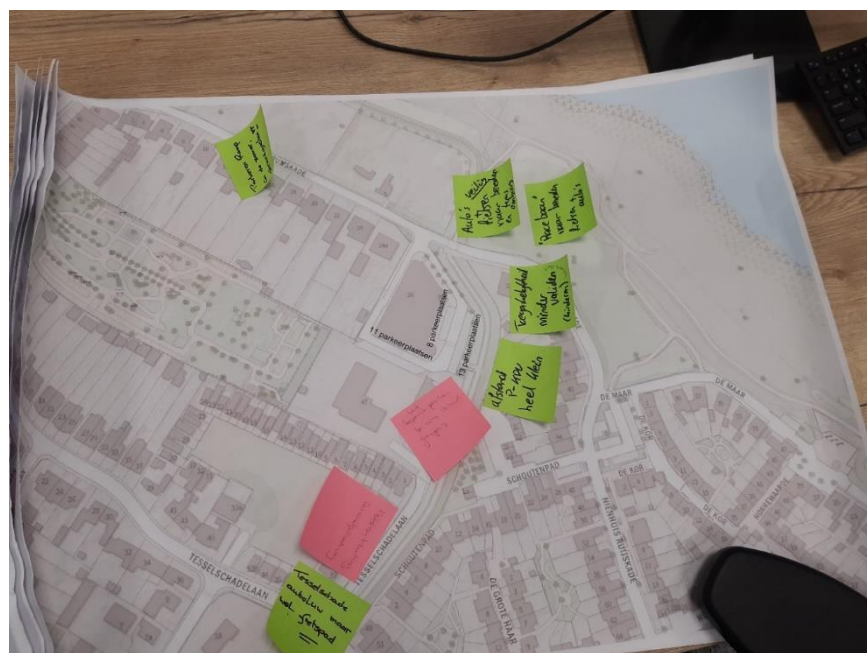
### Auto

- Maak het deel tussen Tesselschadelaan en gemeentewerf autoluw (alleen toegankelijk voor fiets, voetganger en hulpdiensten). Bewoners kunnen achterom (via het veld) naar hun woningen rijden.

- Maak geen auto-doorgang over het schoolterrein, maar behoudt de huidige 'lus' rondom De Rijver.

### Parkeren

- Opgemerkt wordt dat leraren en opvangmedewerkers ergens moeten kunnen parkeren. Er wordt gesuggereerd dat hiervoor de parkeerplaatsen bij de Vinkenbaan gebruikt kunnen blijven worden. Ook wordt de suggestie geopperd om een parkeerkelder of fietskelder onder de school te maken.
- Onderzoek of parkeerplaatsen kunnen worden uitgerust met laadpalen.
- Gebruik het grasveldje aan de Tesselschadelaan voor K+R of voor parkeren
- De parkeerplaats bij De Rijver is vaak leeg, maar staat snel vol als een activiteit is in De Rijver of bij harde wind (surfers) of mooi weer (strandgangers).
- De 11 parkeerplaatsen bij de ingang van De Rijver kunnen mogelijk bij het schoolplein getrokken worden
- Voor ouders van Villa Zeezicht moet de afstand tussen parkeren en ingang klein zijn.





# Verslag 2e verdiepingsavond

**Datum** 8 juni 2022  
**Locatie** OBS De Vinkenbaan

**Aanwezig vanuit de organisatie** Tania Dingenouts (directeur Oranje Nassauschool en De Vinkenbaan)  
Marielle Kool (locatiemanager Villa Zeezicht)  
Stephan Jasperse (projectleider)  
Hannie de Groot (gespreksleider)  
Frank Kool (beleidsadviseur verkeer)  
Joël Naarden (junior beleidsadviseur RO)  
Corrie Wiegmans (wijkadviseur)  
Rob Boshouwers (Studio Verbinding)  
Joris Jilesen (SAB)  
Vito Timmerman (B+B Stedenbouw- en landschapsarchitectuur)  
Gert-Jan Wisse (B+B Stedenbouw- en landschapsarchitectuur)  
Floor Arons (Arons en Gelauff Architecten)

## 1.5 Terugblik participatie proces en projectkaders

Ter voorbereiding op de bestemmingsplanwijziging van het nieuwbouwproject Kindcentrum De Meerstroom in Muiderberg worden 4 bijeenkomsten georganiseerd om omwonenden en belanghebbenden te informeren en te raadplegen. De startbijeenkomst vond plaats op 10 maart 2022. Omwonenden en belanghebbenden zijn toen geïnformeerd over de projectkaders en over de mogelijkheid om deel te nemen aan verdiepingsavonden. Terugblik projectkaders:

- Er wordt gebouwd voor circa 300 leerlingen.
- Er wordt in 2 lagen gebouwd.
- Voorafgaand aan het participatieproces is, op basis van een visiepresentatie, een architect geselecteerd.
- Omwonenden en belanghebbenden worden geraadpleegd over de aspecten verkeer, parkeren, ontsluiting en inrichting openbare ruimte en speelruimte tijdens verdiepingsavonden.
- Er is sprake van een bouwbudget, waarbinnen keuzes gemaakt moeten worden.

### Vragen van aanwezigen

- *Is een integraal kindcentrum uniek in Nederland?*  
Nee, een voorbeeld in de buurt is Kindcentrum Muiderkring. Het is een beproefd concept.
- *Waarom is de fysieke koppeling tussen Kinderdagverblijf Villa Zeezicht en de school nodig?*  
Tania Dingenouts: Ons doel is het realiseren van een kindcentrum met één visie en één team waarin een ononderbroken ontwikkeling mogelijk is voor alle kinderen van 0 tot 13 jaar in Muiderberg. Dat is waarom SKBNM en stichting Florente en stichting Talent Primair met elkaar de verbinding zoeken, niet alleen op papier, maar ook echt fysiek. Door als één team te kunnen functioneren zorg je ervoor dat de kinderen zich ook allemaal onderdeel kunnen voelen van Kindcentrum De Meerstroom. Dit betekent dat er geen harde break is tussen opvang en onderwijs. Het is helpend in deze tijden van tekorten om onze krachten te bundelen.

Op 13 april 2022 vond de eerste verdiepingsavond plaats, waarbij er door aanwezigen in drie gesprekstafels is meegedacht over eerdergenoemde aspecten. Samenvatting per tafel:

**Tafel 1: Omgeving en beleving**

- Kansen voor een meer groene invulling
- Een connectie met De Rijver is belangrijk
- Er zijn zorgen om hangjeugd en mogelijk gebrek aan sociale controle, maar tegelijkertijd wordt dit project gezien als kans om grotere kinderen een goede plek te bieden en sociale controle te vergroten.
- De school en begraafplaats kunnen goed naast elkaar bestaan, maar een visuele connectie met de begraafplaats wordt als onwenselijk gezien.
- Er zijn zorgen over geluidsoverlast van het speelplein.

**Tafel 2: Spelen en verblijven**

- Creëer zoveel mogelijk ruimte om te spelen.
- Zorg voor een goede zonering van buitenruimte voor kinderopvang, onderbouw, middenbouw en bovenbouw.
- Creëer overzicht op het schoolplein.
- Het plein is openbaar toegankelijk. Het plein van het kinderdagverblijf (KDV) is deels gesloten in verband met toezicht op en veiligheid voor de allerkleinsten.
- Creëer zowel plekken in de zon als in de schaduw.
- Leerlingen mogen meedenken over de inrichting van het speelterrein.
- Suggesties voor de inrichting van het speelterrein: voetballen, moestuin, zandbak, klimrek, groen en water.
- Let op het ruimtebeslag voor fietsenstalling.

**Tafel 3: Verkeer en parkeren**

- Het kruispunt aan de Nienhuis Ruyskade is onoverzichtelijk.
- Maak de toegang via de Tesselschadelaan autoluw.
- Behoudt de huidige 'lus' rondom De Rijver.
- Onderzoek de mogelijkheid voor een Kiss & Ride aan zowel de Tesselschadelaan en Nienhuis Ruyskade.
- Parkeren voor docenten en medewerkers is een aandachtspunt.
- De Noord-Zuid verbinding kan een levendige doorloopplek en/of mogelijk een doorgaande fietsroute zijn.
- De dijk is nu ingericht als voetpad maar wordt ook gebruikt door fietsers.
- Het gebied moet toegankelijk zijn voor mindervaliden.

De aanwezige deelnemers herkennen zich in deze samenvatting.

De opbrengst van de eerste verdiepingsavond is, samen met gemeentelijke beleidskaders en andere randvoorwaarden, meegenomen in de uitwerking van twee concept inrichtingsvisies. Ook zijn onderzoeken naar verkeer, geluid en bezonning uitgevoerd en heeft er een verkennend gesprek met het waterschap over de dijk plaatsgevonden.

## 1.6 Verkeersonderzoek

In februari en april is onderzoek gedaan naar de parkeer- en verkeerssituatie in en rondom het projectgebied.

De huidige verkeersstromen zijn inzichtelijk gemaakt. Hieruit blijkt dat de Tesselschadelaan een belangrijke en drukke weg is waar veel op straat wordt geparkeerd. De Nienhuis Ruyskade is rustiger, er geldt deels een parkeerverbod. De dijk wordt gebruikt door fietsers.

De inrit aan de Nienhuis Ruyskade is onoverzichtelijk en er is sprake van een fietsenstalling in de binnenbocht langs De Rijver.

De parkeerbehoefte van de nieuwbouw komt uit op 9 parkeerplaatsen. Om een goed beeld te vormen over de toekomstige parkeer- en verkeerssituatie wordt het verkeersonderzoek inhoudelijk toegelicht. De voorlopige conclusie uit dat onderzoek is dat er op de projectlocatie en omgeving voldoende parkeerplek is om de toename van de parkeervraag op te vangen. Er dient voldoende stallingsruimte voor fietsen gerealiseerd te worden om fietsen te stimuleren. Er wordt nu uitgegaan van 120 stallingsplekken.

### Vragen / opmerkingen van aanwezigen

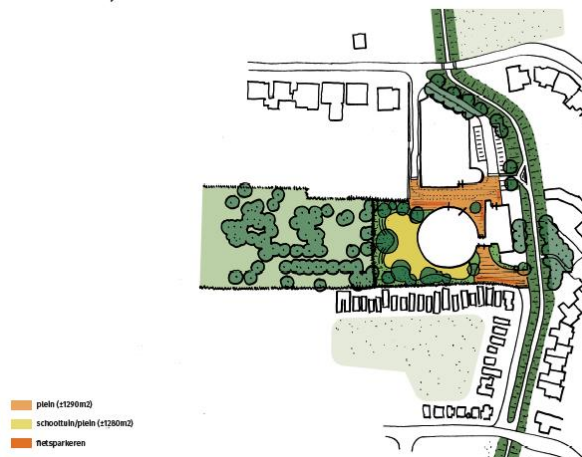
- *Waarop is het aantal van 120 fietsplekken gebaseerd?*  
Op een inventarisatie van de huidige twee scholen.
- *De fietsroute die nu is ingetekend over de dijk is eigenlijk een voetpad. Hier hoort men te wandelen. Fietsen op deze plek zonder fietspad geeft een verkeerd signaal af.*
- *Is de verkeersberekening aan de Nienhuis Ruyskade gebaseerd op de werkelijkheid, want normaal oogt het hier erg druk? Wanneer is er gemeten?*  
Er is gemeten tussen 8.00 en 10:00 uur en tussen 14.00 en 15.00 uur.  
*Is dit niet een verkeerd tijdsmoment om te meten?*  
Er zal nog een keer gekeken worden naar de tijden van de meting. Deze vraag wordt meegenomen en in de volgende bijeenkomst verder beantwoord en toegelicht.  
*Hebben jullie ook gemeten om 8.15 uur naar de daadwerkelijke Kiss & Ride behoefte.*  
Ook deze vraag wordt meegenomen en in de volgende bijeenkomst verder beantwoord en toegelicht.
- *Is er gekeken naar de huidige parkeervraag vanuit de huidige situatie van beide scholen?*  
Er is op basis van normen berekend dat er een parkeerbehoefte van 9 parkeerplekken is.
- *Zou het kunnen dat achteraf blijkt dat er meer auto's parkeren dan dat is berekend en dat de ruimte dan niet voldoende blijkt?*  
Daar gaan we niet van uit. De presentatie van B+B maakt inzichtelijk hoe het parkeervraagstuk zo goed mogelijk zou kunnen worden opgelost.  
*Er wordt gesteld dat er sprake zal zijn van 138 nieuwe autobewegingen. Is het niet zo dat dit door de wijziging van locatie hoger zal uitpakken (ofwel is er een marge meegerekend)?*  
Deze vraag wordt meegenomen en in de volgende verder beantwoord en toegelicht.
- *Kiss & Ride of vast parkeren aan de Tesselschadelaan kan ook handig zijn.*  
Het kruispunt aan de Tesselschadelaan zal bij voorkeur ingericht worden als 'Schoolzone'. Aanvullend voor de volgende bijeenkomst wordt ook de optie van een Kiss en Ride en/of vast parkeren op die plek inzichtelijk gemaakt.

## 1.7 Inrichtingsvisies buitenruimte

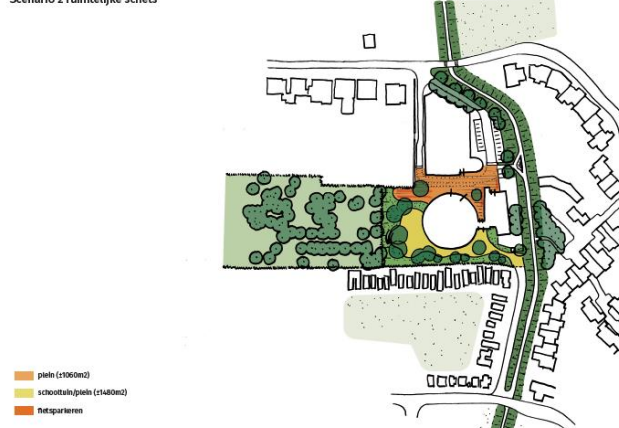
Er worden drie varianten toegelicht: in één van deze 3 varianten wordt een weg voorzien langs de westzijde van de toekomstige school over het schoolplein. Deze variant is dermate onwenselijk dat deze per definitie afvalt. Ook de variant met tweerichtingverkeer langs De Rijver valt af.

- Inrichtingsvisie 1: Fietsers worden ontvangen van twee kanten, maar voor de noordkant vooral vanaf een nieuw fietspad op de dijk. Vanaf de zuidkant vanaf het Schoutenpad. Fietsen worden gestald aan beide kanten van het schoolplein. Het nadeel van dit scenario is dat er minder ruimte voor het schoolplein en spelen overblijft. Het voordeel is dat de ontvangst van fietsers kan worden verdeeld.
- Inrichtingsvisie 2: Het verschil met inrichtingsvisie 1 is de plek waar fietsers worden ontvangen. In dit scenario wordt het stallen van fietsen en de toegang tot het schoolplein alleen voorzien aan de noordzijde. Het voordeel is dat de zuidzijde van het schoolplein dan volledig ingericht kan worden als speelruimte.
- Algemeen: De Kiss & Ride plek / het entree plein tussen De Rijver en KC De Meerstroom kan verhoogd worden aangelegd en zo worden ontworpen dat er vanzelf langzamer gereden wordt. Het schoolplein zal zowel verhard als groen zijn, waarbij er plek is voor spelen, een moestuin en ruimte om te voetballen. Aan de randen wordt groen voorzien, met als doel om:
  - Zicht en geluidsoverlast naar omwonenden en de begraafplaats zoveel mogelijk te beperken.
  - Een groen en gezond schoolplein te realiseren.
  - Zowel zonnige plekken als plekken in de schaduw te realiseren.

Scenario 1 ruimtelijke schets



3 Schetsontwerp  
Scenario 2 ruimtelijke schets



### Vragen van aanwezigen

- *Het gros van de kinderen komt via de zuidkant (constatering). Verzoek: Kiss & Ride aan de kant van de Tesselschadelaan – die gedeeltelijk autovrij maken.*  
Deze straat betreft een 'hoofdader' van verkeer door het dorp, het is een drukke straat. Het is met het oog op de toekomstige fietsers niet verstandig om op die plek Kiss & Ride te faciliteren. Het kruispunt aan de Tesselschadelaan zal bij voorkeur ingericht worden als 'schoolzone' (een opvallende en herkenbare weginrichting die direct duidelijk maakt dat er een school staat). Aanvullend voor de volgende bijeenkomst wordt wel de optie van een Kiss en Ride en/of vast parkeren op die plek inzichtelijk gemaakt.

- *Wordt bij inrichtingsvisie 1 de hele dijk gezien als fietspad?*  
Bij inrichtingsvisie 1 kan aanleg van een fietspad op de dijk worden weggelaten, want vanaf de zuidkant kan immers de Tesselschadelaan worden gebruikt.
- *Is het niet zo dat het grootste deel van de fietsers vanaf de zuidkant komt?*  
Ja dat klopt, er zal nader onderzocht worden hoe dit goed georganiseerd kan worden.
- *Is er rekening gehouden met de bezoekers van De Rijver? En de vrachtauto's en ambulances?*  
Ja, de ruimte en rijrichting blijven ongewijzigd, maar de buiten ruimte wordt wel anders ontworpen.
- *Is de dijk wel breed genoeg voor de aanleg van een fietspad? En waarom zou je de dijk mee willen nemen?*  
Het gebruik van de dijk voor de aanleg van een fietspad is nog niet definitief. De haalbaarheid dient nog verder te worden onderzocht.
- *Het kinderdagverblijf Villa Zeezicht komt weinig naar voren in dit verhaal. Hoe kunnen ouders van kinderen in de leeftijd van 0-4 jaar die met de auto komen, in de toekomstige situatie op een goede en veilige manier parkeren in het gebied? En de huisarts? Wat als de bewoners parkeren op het grasveld, of op plekken gaan stilstaan waar dat niet mag of kan? Er zijn zorgen om ouders die toch besluiten om extra te parkeren, dan klopt de rekensom niet meer.*  
Er is een berekening gemaakt van de invloed van de nieuwe school op het gebruik van de ruimte. Villa Zeezicht en de huisarts zitten er al. Alle functies moeten voldoende worden bediend. Dit is een belangrijke opgave. De Kiss & Ride lost al een deel van dit probleem op. Voor het overige geldt dat gebruikers zich moeten houden aan de regels zoals die normaal gesproken ook gelden. Als er op verkeerde plekken wordt geparkeerd, dan zal hierop moeten worden gehandhaafd.
- *Op welke manier wordt er nagedacht over het scheiden van het schoolplein en de buitenruimte van het kinderdagverblijf?*  
Deze vraag gaat over de uitwerking, dat volgt later en wordt gedaan in samenspraak met de school en het kinderdagverblijf. Wel wordt er momenteel voor de buitenschoolse opvang onderzocht welke ruimte buiten op het schoolplein zou kunnen worden gebruikt.
- *Is het niet zo dat er bij deze scenario's een risico bestaat dat er veel kinderen worden afgezet langs de Tesselschadelaan?*  
Dit is geen wenselijke situatie. Auto's worden gefaciliteerd aan de Noordzijde van het kindcentrum. Het gaat ook om gedrag en afspraken met ouders. Het kan niet geheel worden voorkomen dat bovengenoemde situatie zich niet zal voordoen.
- *Extra speelruimte van inrichtingsvisie 2 is een grote pré.*

## 1.8 Gebouwoontwerp Arons en Gelauff Architecten

De architect is met het team van de school en kinderdagverblijf al een stuk verder met het schetsontwerp. De hoofdentree bevindt zich aan de noordzijde, en de zij-ingang in de verbinding tussen Villa Zeezicht en de school. De eigen ingang (aan de noordzijde) van Villa Zeezicht blijft bestaan.

Voor wat betreft de verdeling van de leerlingen: de midden- en bovenbouw zullen gebruik maken van het schoolplein aan de westzijde. De onderbouw maakt zoveel mogelijk gebruik van de zuidzijde.

Er is ook een bezonningsstudie gemaakt, waaruit blijkt dat er gedurende de hele dag zowel plekken zijn in de zon als in de schaduw.

#### Vragen van aanwezigen

- *Hoe groot zijn de groepen die in het schoolgebouw worden gehuisvest?*  
Gemiddeld 25-28 leerlingen per klaslokaal met uitschieters naar 31 leerlingen.

### **1.9 Bestemmingsplanwijziging SAB**

De plannen voor het nieuwe Kindcentrum passen niet in het huidige bestemmingsplan. Daarom zal deze moeten worden gewijzigd. Wanneer de inrichtingsvisie definitief is kan het nieuwe bestemmingsplan opgesteld worden.

Een bestemmingsplan bestaat uit 3 delen:

1. De toelichting: hierin wordt de ontwikkeling getoetst aan beleid, milieu- en omgevingsaspecten en de financiële en maatschappelijke uitvoerbaarheid.
2. De regels: hierin wordt omschreven wat wel en niet is toegestaan.
3. De verbeelding: dit is een visualisatie van de nieuwe bestemming. De bestemming wordt gewijzigd van 'bedrijven' naar 'maatschappelijk'.

Procedure en planning:

- Tijdens de afsluitende bijeenkomst wordt het ontwerpbestemmingsplan aan omwonenden en belanghebbenden gepresenteerd.
- Daarna gaat het ontwerpbestemmingsplan naar het college voor vaststelling. Het besluit wordt als bekendmaking gepubliceerd, waarna het gedurende 6 weken ter inzage ligt en iedereen zienswijzen kan indienen.
- Na behandeling van de zienswijzen wordt het bestemmingsplan ter vaststelling aan de raad aangeboden.
- Na vaststelling door de raad wordt het bestemmingsplan weer 6 weken ter inzage gelegd.
- Mensen die eerder een zienswijze hebben ingediend kunnen gedurende die periode in beroep gaan bij de Raad van State.
- Volgens een globale planning wordt het bestemmingsplan begin 2023 vastgesteld.

#### Vragen van aanwezigen

- *Kan er vertraging in de procedure optreden?*  
Als iemand in beroep gaat, dan kan de procedure en ingebruikname van de school een jaar vertraging oplopen.

### **1.10 Vooruitblik op uitwerking, vervolgbijeenkomst en afsluiting**

Het streven is om een afsluitende bijeenkomst vóór de zomer te organiseren. Tijdens die bijeenkomst zullen de definitieve plannen worden gepresenteerd.

De haalbaarheid van hetgeen is besproken tijdens deze verdiepende bijeenkomst moet goed worden onderzocht. Zeker omdat er ook gesproken is over zaken buiten het projectkader, bijvoorbeeld de dijk en het entreeplein tussen De Rijver en Kindcentrum De Meerstream. De gemeente staat voor goed onderwijs en dus een goede inrichtingsvisie. Maar tegelijkertijd is er sprake van een bouwbudget waarbinnen keuzes gemaakt moeten worden.

#### Vragen van aanwezigen

- *Wat is het effect van de stijgende bouwkosten op de voorgestelde planontwikkeling?*  
Op dit moment spelen de toegenomen bouwkosten een risicofactor bij veel ontwikkelingsprojecten in heel Nederland. Dat maakt dat we heel goed moeten kijken naar wat wel en niet kan en dat we, nog meer dan anders, scherpe keuzes moeten maken.

# Verlag afrondende bijeenkomst

**Datum** 25 oktober 2022  
**Locatie** OBS De Vinkenbaan

**Aanwezigen vanuit de omgeving** Omwonenden en belanghebbenden van Nienhuis Ruyskade, Tesselschadelaan, Zuiderzeeweg, Graaf Florislaan, Badlaan, Paulinelaan, De Grote Haar, De Maar, Schoutenpad en Watersnip.  
Secretaris en penningmeester van Vereniging Huisjeskamp Waarhuys  
Ouders van de oudercommissie van Villa Zeezicht  
Raadsleden gemeente Gooise Meren

**Aanwezig vanuit het project** Tania Dingenouts (directeur Kindcentrum De Meerstroom)  
Inge de Groot (adjunct directeur Kindcentrum De Meerstroom)  
Mariska Ristjouw (directeur/bestuurder kinderopvangorganisatie SKBNM)  
Marielle Kool (locatiemanager Villa Zeezicht)  
Stephan Jasperse (projectleider)  
Hannie de Groot (gespreksleider)  
Frank Kool (beleidsadviseur verkeer)  
Joël Naarden (beleidsadviseur RO)  
Annemarie van Embden (wijkadviseur)  
Frits de Haan (Verkeerskundig bureau)  
Jitske van Dijk (SAB, adviseur bestemmingsplan)  
Gert-Jan Wisse (B+B Stedenbouw- en landschapsarchitectuur)  
Floor Arons (Arons en Gelauff Architecten)

## 1.1 Inleiding

### Kindcentrum De Meerstroom

OBS De Vinkenbaan en Oranje Nassauschool zijn sinds augustus gefuseerd en zitten tot de nieuwbouw samen in het schoolgebouw van de voormalige school De Vinkenbaan. De samenwerking met SKBNM-locatie Villa Zeezicht is al langer een feit en dus is Kindcentrum De Meerstroom sinds augustus de nieuwe naam.

Projectleider Stephan vat het participatieproces kort samen. Aan deze afrondende bijeenkomst zijn drie bijeenkomsten vooraf gegaan:

- **Startbijeenkomst op 10 maart 2022:** omwonenden en belanghebbenden zijn toen geïnformeerd over het project en over de mogelijkheid om mee te denken over de aspecten verkeer, parkeren, ontsluiting en inrichting openbare ruimte en speelruimte tijdens verdiepingsavonden.
- **Eerste verdiepingsavond op 13 april 2022:** in drie rondes is door aanwezigen meegedacht aan drie tafels: 'Omgeving en beleving', 'Spelen en verblijven' en 'Verkeer, parkeren en ontsluiting'.
- **Tweede verdiepingsavond op 8 juni 2022:** de opbrengst van de eerste verdiepingsavond is, samen met gemeentelijke beleidskaders en andere randvoorwaarden, meegenomen in de uitwerking van twee concept inrichtingsvisies. Ook zijn onderzoeken naar verkeer, geluid en bezonning uitgevoerd en heeft er een verkennend gesprek met het waterschap over de dijk

plaatsgevonden. Dit alles is gepresenteerd en besproken. Daarnaast heeft de architect het gebouwwontwerp nader toegelicht.

De projectkaders worden nog een keer toegelicht:

- Er wordt gebouwd voor circa 300 leerlingen.
- Er wordt in 2 lagen gebouwd.
- De nieuwbouw wordt fysiek gekoppeld aan het bestaande gebouw Villa Zeezicht. Dat is belangrijk om daadwerkelijk een kindcentrum te realiseren.
- Voorafgaand aan het participatieproces is, op basis van een visiepresentatie, een architect geselecteerd.
- Omwonenden en belanghebbenden kunnen meedenken over de aspecten verkeer, parkeren, ontsluiting en inrichting openbare ruimte en speelruimte.
- Er is sprake van een bouwbudget, waarbinnen keuzes gemaakt moeten worden.

Inzichten/acties n.a.v. de vorige verdiepende bijeenkomst:

- het inzicht dat de dijk een wandelbaar zou moeten blijven
- het inzicht dat het merendeel van de kinderen en ouders fietsend via de Tesselschadelaan het kindcentrum zullen benaderen
- de vraag om een K&R op de Tesselschadelaan en Nienhuis Ruyskade te onderzoeken
- er is extra verkeersonderzoek gedaan, omdat er onduidelijkheden waren over het onderzoek dat tijdens de tweede verdiepingsavond is gepresenteerd.

#### Vragen van aanwezigen

- *Wordt het terrein 's avonds afgesloten of blijft het open?*  
Tijdens de verdiepingsavonden is besproken dat het plein een openbaar toegankelijk karakter krijgt.

## **1.2 Verkeersonderzoek en ontsluitingsvariant**

Adviseur Mobiliteit Frits de Haan licht de onderzoeken naar verkeer en parkeren toe:

- Er is op vier dagen een telling gedaan van verkeersbewegingen en het aantal geparkeerde auto's. Elke dag is op vier tijdstippen geteld. Bij het onderzoek is rekening gehouden met het continu-rooster van de school. Dat betekent dat er geteld is tussen 7.00 en 8.00, 8.00 en 9.00, 11.00 en 12.00 en tussen 14.00 en 15.00. Aan de hand van deze tijdstippen is een beeld gevormd van de situatie voor, tijdens, en na de schooltijden.
- Tussen 7.00 en 8.00 uur is het behoorlijk druk op de Tesselschadelaan. Er zijn zoveel geparkeerde auto's dat er ook buiten de parkeervakken geparkeerd wordt.
- Bij De Rijver kan er de hele dag worden geparkeerd. Daarmee is de noordkant de enige zijde waar mogelijkheden zijn voor een parkeeroplossing. Het is daar incidenteel druk, door bijeenkomsten in De Rijver en op mooie dagen windsurfers en strandgangers. Deze drukte komt echter nauwelijks voor op de momenten dat leerkrachten parkeren of kinderen gebracht of gehaald worden.
- Er is ook bij de bestaande school gemeten en gekeken naar het halen en brengen. Dat is gedaan vóór de situatie dat de twee scholen samengegaan zijn. Er waren geen bijzonderheden. Er werden enkele kinderen met de auto gebracht. Totaal zijn voor beide scholen samen zo'n 10 tot 15 auto's geteld.
- De parkeerbalans blijft positief als er bij De Rijver 6 bestaande parkeerplaatsen worden weggehaald.

- Elk gebouw genereert een (theoretische) hoeveelheid verkeersbewegingen in diens omgeving. In de huidige situatie gaat dit om 400 motorvoertuigen per dag voor de bestaande gebouwen. Als je een grove inschatting maakt dan kom je op 150 motorvoertuigen extra per dag voor de nieuwe school, maar realistischer is een toename van 75 (ongeveer de helft) motorvoertuigen per dag, gezien de grote hoeveelheid wandelaars en fietsers. Dit is een gemiddelde, bij regenachtig weer zullen er meer kinderen gebracht worden dan op een zonnige dag.
- Wat je er van merkt: vooral tijdens het begin en einde van de lessen en met slecht weer een toename van verkeer, met name op de Nienhuis Ruijskade. Het verkeer naar de huidige school maakt tenslotte al gebruik van de Tesselschadelaan.
- Samenvattend:
  - o Parkeren is een uitdaging, maar het is aan de noordzijde mogelijk binnen de gestelde normen.
  - o Verkeersdruk gaat toenemen bij De Rijver en de Nienhuis Ruijskade. Daarvoor in de plaats neemt de verkeersdruk op andere plekken af.

#### Vragen van aanwezigen

- *Hebben de fietsers geen invloed op deze berekeningen?*  
 Jazeker. We verwachten dat de meeste leerlingen met de fiets of lopend naar school zullen gaan. In het plangebied wordt daarom ook rekening gehouden met 120 fietsstalplekken. Fietsers zijn erg onvoorspelbaar qua gedrag, waardoor er geen kencijfers zijn over de verkeersdruk die fietsers kunnen veroorzaken. Op dit moment verwachten we 200 tot 250 fietsbewegingen van en naar het plangebied op één dag (brengen en halen).
- *In juni en juli is er geteld, maar dit zijn niet de koude maanden. Gaat het dan niet mis? Je kan 's ochtends amper wegkomen uit Muiderberg, omdat het zo druk is. Je wilt voorkomen dat er wordt geparkeerd op de Tesselschadelaan.*  
 Het moet inderdaad voorkomen worden dat er door ouders op de Tesselschadelaan geparkeerd wordt voor het halen en brengen van kinderen. Tegelijkertijd is het grootste deel van de leerlingen ook inwoner van Muiderberg. We gaan er vanuit dat deze leerlingen lopend of met de fiets naar school komen. Hiervoor wordt de Tesselschadelaan ter hoogte van de nieuwe school ook aangepast zodat hier een veilige toegang voor fietsers en wandelaars ontstaat naar de school.  
 Bij parkeren geldt dat het aanleggen van extra parkeerplaatsen autoverkeer aantrekt en stimuleert. We willen juist ontmoedigen dat kinderen met de auto gebracht worden. Dit maakt ook dat wij denken dat er voldoende capaciteit is om parkerende ouders op te vangen.
- *Is het niet de bedoeling dat kinderen alleen worden afgezet en dat er geen rekening met daadwerkelijk parkeren hoeft te worden gehouden? Het is niet meer van deze tijd om zoveel parkeerplaatsen te realiseren.*  
 Dat klopt inderdaad. Voor de wijziging van het bestemmingsplan moet de parkeerdruk echter goed onderzocht en onderbouwd worden. Een plan kan afgekeurd worden als er geen of onvoldoende rekening is gehouden met parkeren. De oplossing die er nu ligt, past bij de voorspelde werkelijkheid en gestelde normen. Los daarvan is het wenselijk om samen – school en gemeente – ouders en kinderen aan te sporen om lopend of op de fiets naar school te komen.
- *In hoeverre zou een Kiss & Ride voor filevorming zorgen op de Tesselschadelaan? Hoe voorkomen we dat mensen hier op de stoep gaan staan?*

We hebben als doelstelling het autoverkeer te beperken, maar het blijven individuele keuzes. Veilige fietsroutes spelen hierbij een grote rol. Er komt een nieuwe school waardoor de verkeersstromen veranderen. In ieder geval op de Tesselschadelaan en de Nienhuis Ruijskade zullen we dus goed opletten of iedereen zich veilig kan verplaatsen. Op de Tesselschadelaan komt geen Kiss & Ride en er worden maatregelen getroffen om te voorkomen dat auto's hier parkeren.

- *Is er bij de berekeningen rekening gehouden met het kinderdagverblijf? De verkeersdruk is niet constant, 's ochtends kan het drukker zijn dan 's middags.*

Ja, daar is rekening mee gehouden. Hiervoor is het parkeeronderzoek uitgevoerd. We kunnen op basis van een theoretisch getal bepalen hoeveel parkeerplaatsen er nodig zijn voor het kinderdagverblijf, maar dit is eigenlijk nooit een weergave van de daadwerkelijke situatie. Met het parkeeronderzoek is bepaald hoeveel auto's geparkeerd staan bij De Rijver en of er dan nog voldoende plek is voor de ontwikkeling van de school.

- *Het is belangrijk dat er uitvoerig aandacht wordt besteed aan de communicatie.*  
Het is inderdaad wenselijk om samen – school en gemeente – ouders en kinderen aan te sporen om lopend of op de fiets naar school te komen

### 1.3 Eindbeeld voor de inrichting van de omgeving

Landschapsarchitect Gert-Jan Wisse laat de beelden zien van de inrichtingsvisie.

- Vorige keer zijn er twee scenario's besproken. Daarbij is onder andere het inzicht ontstaan dat de dijk een wandelijk zou moeten blijven en dat het merendeel van de kinderen en ouders fietsend via de Tesselschadelaan het kindcentrum zullen benaderen.
- De omgeving heeft een nadrukkelijk groen karakter. Zowel aan de dijk (Waterkeringpad) als op de begraafplaats staan grote bomen. De dijk zelf vormt een doorgaande groene structuur door Muiderberg. Aan het terrein grenzen diverse groene erfafscheidingen. Het terrein van het kindcentrum zal openbaar en groen worden in gericht. In de speeltuin wordt de benodigde verharding geminimaliseerd.
- Voor de entrees van het kindcentrum, het KDV en De Rijver wordt een entreeplein ingericht. Dit plein benadrukt de entreefunctie van het gebied en zorgt ervoor dat verkeersdeelnemers te gast zijn.
- Het kindcentrum wordt ontsloten via de reeds aanwezige infrastructuur gelegen rondom buurtcentrum De Rijver aan de noordzijde van het terrein. Gemotoriseerd verkeer rijdt vanaf de Nienhuis Ruijskade linksom in een lus rondom De Rijver (eenrichtingsverkeer). Parkeergelegenheid voor het kindcentrum komt langs deze lus. Voor de entrees van het kindcentrum, het KDV en De Rijver wordt een entreeplein ingericht. Hier is gemotoriseerd verkeer te gast. Vanaf de zuidzijde (Tesselschadelaan) is het terrein niet toegankelijk voor gemotoriseerd verkeer.
- Op de kruising Tesselschadelaan-Waterkeringpad wordt een schoolzone ingericht. Fietsverkeer wordt voornamelijk verwacht vanaf de zuidzijde. Parallel aan het Schoutenpad/ Waterkeringpad is een pad gelegen aan de voet van de dijk. Via dit pad is de voornaamste fietsparkeervoorziening aan de zuidzijde van het terrein toegankelijk. Aan de noordzijde komt aanvullend een kleinere fietsparkeervoorziening.

- Voor voetgangers is het terrein goed toegankelijk vanaf de Nienhuis Ruyskade, Schoutenpad en Tesselschadelaan via het Waterkeringpad (de dijk) en het naastgelegen pad. Aan de noordzijde ligt een trap vanaf de dijk richting het terrein.
- Nood- en hulpdiensten kunnen gebruik maken van de lus rondom De Rijver.

#### Vragen van aanwezigen

- *De toegangsweg van de Tesselschadelaan naar de school wordt niet afgesloten voor het openbaar verkeer, toch? Hoe kan bijvoorbeeld de auto die de beerput komt legen het terrein bereiken en hoe komen huurders/bewoners van de recreatiewoningen bij de huisjes?*  
Deze aspecten zijn op dit moment op dit detailniveau nog niet meegenomen, maar krijgen aandacht in de verdere uitwerking van het inrichtingsplan.

### **1.4 Gebouwoontwerp**

De architect Floor Arons ligt het ontwerp van het gebouw toe.

- We wilden een alzijdig en compact gebouw in een 'groene kamer' realiseren.
- Het kindcentrum krijgt straks drie entrees; één aan de zuidzijde, en één aan de noordzijde tegenover de entree van buurtcentrum De Rijver. De bestaande entree van Villa Zeezicht blijft gehandhaafd.
- In het midden van het kindcentrum komt ruimte voor een podium voor bijvoorbeeld musicals. Op de eerste verdieping is een terras voorzien. Op deze plek kan in de toekomst eventueel worden uitgebreid met 3 lokalen.
- De trap heeft een centrale positie in de school; het wordt het hart en ontmoetingspunt van de school. Kinderen kunnen op de trap zitten om bijvoorbeeld een boek te lezen. Rondom de vide op de eerste verdieping zijn ook werkplekken voorzien.
- Tevens komt er aan de buitenzijde een trap naar de 1<sup>e</sup> verdieping, zodat er voor de bovenbouwleerlingen makkelijk (ook buiten de school om) naar de eerste verdieping kan worden toegelopen.
- Op dit moment worden de mogelijkheden voor houtbouw onderzocht.

#### Vragen van aanwezigen

- *Waarom zit de hoofdingang aan de noordkant, terwijl de meeste mensen aan de zuidkant worden verwacht?*  
De ingang aan de noordkant zit tegenover de ingang van De Rijver, waar het kindcentrum ook van een aantal faciliteiten gebruik zal gaan maken. Ook aan de zuidkant wordt een entree gemaakt, ter plaatse van de verbinding tussen het schoolgebouw en het kinderdagverblijf.
- *Hoe groot worden de installaties op het dak van het nieuwe gebouw en maken ze geluid?*  
De installaties zijn noodzakelijk en wettelijk verplicht, we moeten voldoen aan het bouwbesluit, de eisen voor Frisse scholen en BENG-eisen (bijna energie neutrale gebouwen). We proberen de installaties op het dak zo laag mogelijk te maken en van dezelfde bekleding als het gebouw te voorzien. Er worden ook eisen gesteld aan geluid en trillingen, ook voor de omgeving. In de onderzoeken en het ontwerp wordt dit meegenomen.
- *Komen er zonnepanelen op het dak en kan de buurt ook gebruik maken van de daarmee opgewekte stroom?*

Op het dak komen zonnepanelen voor de energievoorziening van het kindcentrum. Er is geen ruimte voor extra zonnepanelen voor de buurt.

- *Kunnen de extra klaslokalen op de plek waar nu het dakterras gepland is, niet meteen gebouwd worden?*  
We bouwen voor maximaal 300 leerlingen. Op deze plek kan in de toekomst eventueel worden uitgebreid met 3 lokalen.

## 1.5 Bestemmingsplanwijziging

Jitske van Dijk ligt het bestemmingsplan en de procedure toe.

- In de huidige situatie past een kindcentrum niet binnen de bestemming. Deze zal daarom gewijzigd moeten worden: van Bedrijf met aanduiding 'gemeentewerf' naar 2 (enkel) bestemmingen Groen en Maatschappelijk.
- Het nieuwe bestemmingsplan bestaat uit 3 onderdelen: de toelichting, de regels en de verbeelding. In het eerste onderdeel wordt er getoetst aan het beleid, aan milieu- en omgevingsaspecten en aan de financiële en maatschappelijke uitvoerbaarheid. Het tweede onderdeel bevat regels over wat er wel en niet is toegestaan in het plangebied. Het derde onderdeel bevat een verbeelding van de nieuwe bestemming, waarbij wordt uitgegaan van de bestemming 'maatschappelijk'.
- Het bestemmingsplan is nog niet volledig gereed. De resultaten uit de onderzoeken laten geen bijzonderheden zien. We zijn nog in afwachting van het akoestisch onderzoek industrielawaai en het advies van de Omgevingsdienst.
- Verbeelding: in lijn met de inrichtingsvisie is een groenbestemming rondom het terrein opgenomen. In een deel hiervan is ook parkeren toegestaan, dit betreft een deel van de huidige parkeerplekken tegenover De Rijver. De contouren van het bouwvlak zijn iets ruimer ingetekend, omdat het in de verdere technische uitwerking mogelijk kan zijn dat de maten van het gebouw iets groter of kleiner zijn.
- Op het speelterrein is het ook mogelijk een fietsenstalling of speeltoestellenberging te maken.
- De bouwhoogte is beperkt op circa 8,5 meter, dus niet meer dan twee bouwlagen. Dit is exclusief de gebouwinstallaties.

### Vragen van aanwezigen

- *Wat is er ten aanzien van de installaties geregeld?*  
Er komt een aanduiding binnen het bouwvlak waarbinnen technische installaties op het dak mogelijk zijn. Deze aanduiding is kleiner dan het dak zelf, de buitenste 2 m rondom wordt vrijgehouden zodat de installaties minder zichtbaar zijn vanuit de omgeving.
- *Is er onderzoek uitgevoerd naar bodemverontreiniging?*  
Ja dat is uitgevoerd, waarbij in het onderzoek ook rekening is gehouden met het feit dat er op het terrein bijvoorbeeld een oude dieseltank en zoutopslag zijn geweest. De resultaten van het onderzoek zijn positief, in die zin dat de bodemgesteldheid geen belemmeringen vormt voor het nieuwe kindcentrum.
- *Worden de omwonenden nog geïnformeerd over het verdere traject?*  
Omwonenden krijgen bij elke belangrijke vervolgstap een bericht.

## 1.6 Hoe gaat het verder?

Het project kent 2 werksporen, namelijk :

3. De uitwerking van het onderwijskundig gebouw- en terreinontwerp
4. De bestemmingsplanprocedure

Voor beide werksporen geldt dat omwonenden geïnformeerd worden over elke belangrijke stap. Voor het gebouwontwerp denken we bijvoorbeeld aan een inloopavond over het Definitief Ontwerp, het informeren over de vergunningsaanvraag, maar later ook communicatie rondom de sloop en het bouwen van het kindcentrum. Het vervolgproces voor het terreinontwerp moet nog nader vormgegeven worden, daarin willen we leerlingen ook een rol geven.

Voor de bestemmingsplanwijziging geldt dat de eerstvolgende belangrijke stap de terinzagelegging is. In deze periode is het mogelijk een zienswijze in te dienen bij de gemeenteraad. U krijgt hierover van tevoren bericht.

Belangrijk aandachtspunt is het vaker genoemde bouwbudget. De bouwmarkt kenmerkt zich door grote, uitzonderlijke prijsstijgingen waardoor het bouwbudget onder druk staat. Ook moet er over het bestemmingsplan en onderwijskundig ontwerp nog besluitvorming door zowel het college als gemeenteraad plaatsvinden.

De presentaties van de afrondende bijeenkomst en alle overige informatie over het project zijn te vinden op de projectpagina: [goisemeren.nl/kindcentrumdemeerstream](http://goisemeren.nl/kindcentrumdemeerstream)