

Uitvoeringsprogramma Energietransitie

SAMEN MET ENERGIE AAN DE SLAG

4 december 2025

Inhoudsopgave

1	Inleiding	3
2	Context	4
	2.1 Gebouwde omgeving	4
	2.2 Energiesysteem	6
3	Uitvoering	8
	3.1 Activiteiten	8
	3.2 Gebouwde omgeving	9
	3.2.1 <i>Kaders voor de warmtetransitie verkennen</i>	9
	3.2.2 <i>Wijkuitvoeringsplannen (WUP's) opstellen en uitvoeren</i>	11
	3.2.3 <i>Ondersteuning bieden aan inwoners en ondernemers</i>	13
	3.2.4 <i>Plan voor eigen organisatie opstellen en uitvoeren</i>	15
	3.3 Opwek en energiesysteem	16
	3.3.1 <i>Beleid voor het energiesysteem van de toekomst</i>	17
	3.3.2 <i>Energie opwekken</i>	18
	3.3.3 <i>Faciliteren decentrale energiesystemen</i>	19
4	Communicatie en participatie	22
5	Financiën	24

1 Inleiding

Op 12 februari 2025 is de beleidsnota Energietransitie Gooise Meren “Onze koers voor 2024-2030 met doorkijk naar 2050” vastgesteld door de gemeenteraad. In dit uitvoeringsprogramma maken we de vertaalslag van deze beleidsnota naar concrete activiteiten. Deze activiteiten gaan we uitvoeren om de gestelde beleidsdoelen te kunnen realiseren. We doen dit samen met onze inwoners, ondernemers en maatschappelijke partners.

Vier sporen

Binnen de energietransitie werken we integraal aan de verschillende opgaven. Dit doen we bij de mensen thuis, in de buurt, op het werk en onderweg. Daarbij onderscheiden we twee typen transities, die van het energiegebruik en die van de energieproductie en alles wat daarmee samenhangt.

In de beleidsnota hebben we daarbij vier verschillende sporen benoemd:

1. Besparen: De meest duurzame energie is de energie die niet wordt gebruikt.
2. Opwek: Grootschalige opwek van duurzame energie zoals beschreven in de Regionale Energiestrategie (RES 1.0)
3. Warmte: In 2050 willen we alle gebouwen in Gooise Meren aardgasvrij kunnen verwarmen. Hiervoor is in 2022 de Transitievisie Warmte (TVW) vastgesteld
4. Energiesysteem: Een toekomstbestendig energiesysteem (technisch, financieel, juridisch en organisatorisch) om elektriciteit en warmte beter te kunnen opwekken, verplaatsen of opslaan.

Aan de ene kant zetten we in op de overgang naar duurzaam energiegebruik, waarbij energiebesparing een belangrijke rol speelt. Samen met het vervangen van (aard)gas door alternatieve vormen van verwarming. Aan de andere kant richten we ons op het verduurzamen van de grootschalige opwek van energie en de omschakeling naar een meer decentraal energiesysteem. In dit uitvoeringsprogramma werken we voor deze twee clusters de activiteiten uit die nodig zijn voor het behalen van de in de beleidsnota vastgestelde doelen. Globaal vormen spoor Besparen en spoor Warmte samen het cluster Gebouwde Omgeving, terwijl spoor Opwek en spoor Energiesysteem samen het tweede cluster vormen.

Binnen deze clusters onderscheiden we een aantal typen activiteiten zoals het opstellen van beleid, het uitvoeren van projecten en het ondersteunen van inwoners en ondernemers. Binnen deze focusgebieden beschrijven we per activiteit wat het beoogde resultaat is, wie de trekker en de betrokken stakeholders zijn, waarop gemonitord wordt, wanneer het gereed is en wat het kost. Tijdens twee stakeholdersbijeenkomsten hebben we met onze maatschappelijke partners gesproken over ieders rol en bijdrage aan de verschillende opgaven. De gemeente is in een aantal gevallen volledig eigenaar van een actie, maar veel vaker is er sprake van gedeeld eigenaarschap met maatschappelijke partners. Daarbij is het belangrijk om met elkaar helderheid te scheppen over rollen en verantwoordelijkheden. Door jaarlijks met elkaar af te stemmen en waar nodig bij te sturen, houden we de verwachtingen over en weer scherp.

2 Context

2.1 Gebouwde omgeving

2.1.1 Beleid

Het energiegebruik in onze gemeente vindt voor het grootste deel plaats in de gebouwde omgeving. Woningen, bedrijfspanden en ons eigen gemeentelijke vastgoed: al deze gebouwen hebben energie nodig om ze warm te houden, te verlichten en elektrische apparaten aan te kunnen sluiten. In de gebouwde omgeving vertaalt de energietransitie zich voornamelijk in energiebesparing en de warmtetransitie. Energiebesparing is nodig om het gebruik van energie omlaag te brengen en daarmee bij te dragen aan het doel om in 2050 volledig duurzaam en klimaatneutraal te zijn. Omdat huishoudens veel meer warmte gebruiken dan elektriciteit, moet het grootste deel van de energiebesparing worden gerealiseerd door de warmtevraag van gebouwen te verlagen. In de meeste gevallen is het niet mogelijk de warmtevraag helemaal naar nul te brengen door middel van besparing. Daarom is het noodzakelijk dat ook de energiebron wordt verduurzaamd. Ons doel is om in 2050 alle gebouwen van warmte te kunnen voorzien met een duurzame bron en het gebruik van aardgas naar nul te brengen. Er wordt daarom per wijk gezocht naar een duurzaam warmtealternatief. De eerste verkenning hiervoor is de in 2022 vastgestelde Transitievisie Warmte (TVW). Dit deel van het uitvoeringsprogramma bouwt voornamelijk voort op de TVW en de hoofdstukken 'Besparen' en 'Warmte' uit de beleidsnota Energietransitie (2025).

2.1.2 Recente ontwikkelingen

Sinds het opstellen van de TVW en de beleidsnota Energietransitie spelen er verschillende ontwikkelingen rondom de energietransitie in de gebouwde omgeving. Die lichten we hieronder toe.

Wet gemeentelijke instrumenten warmtetransitie (Wgiw)

In 2024 is de Wet gemeentelijke instrumenten warmtetransitie aangenomen door de Tweede en Eerste Kamer. Deze wet, die in 2026 ingaat, geeft gemeenten bevoegdheden die nodig zijn om regie te voeren in de wijk- of gebiedsgerichte aanpak van de warmtetransitie. Een belangrijk instrument uit de Wgiw is de aanwijzbevoegdheid. Hiermee kan de gemeente gebieden aanwijzen die na een redelijke overgangstermijn overgaan op een duurzame warmtebron en dus van het aardgas worden afgesloten. Als voorbereiding hierop is de gemeente verplicht om elke vijf jaar een Warmteprogramma op te stellen. Hierin staat beschreven in welke gebieden de gemeente de komende jaren aan de slag gaat met verduurzaming richting aardgasvrij. Het Warmteprogramma is het vervolg op de TVW en zal in 2026 of 2027 voor het eerst moeten worden vastgesteld.

Wet collectieve warmte (Wcw)

Een andere recente ontwikkeling in de energiewetgeving is de Wet collectieve warmte (Wcw). Deze nieuwe wet vervangt de huidige Warmtewet. Het doel van deze wet is de ontwikkeling van nieuwe warmtenetten te vergemakkelijken en om betaalbaarheid, betrouwbaarheid en duurzaamheid van collectieve warmtelevering te waarborgen.

Warmtenetten moeten volgens de Wcw voor minimaal 50% plus één aandeel in publieke handen zijn. De gemeente heeft de taak om per zogeheten warmtekavel een warmtebedrijf te kiezen dat de exclusieve bevoegdheid en plicht heeft om warmte te transporteren en te leveren binnen die kavel. Het warmtebedrijf moet dus voor meer dan 50 procent in publieke handen zijn; dit kan betekenen dat de gemeente zelf aandeelhouder is in dit warmtebedrijf.

Een warmtekavel is een door de gemeente vastgesteld gebied waar een collectief warmtesysteem kan komen. Een warmtekavel kan één wijk of buurt, maar ook de gehele gemeente beslaan of zelfs gemeente overstijgend zijn.

De Wcw biedt ook juridische mogelijkheden voor energiegemeenschappen (zie hoofdstuk 3 Context energiesysteem) om te kwalificeren als warmtebedrijf voor een bepaalde warmtekavel. In dat geval spreken we van een warmtegemeenschap. Hierbij neemt een gemeenschap van bewoners en lokale ondernemers zelf de verantwoordelijkheid voor haar warmtevoorziening. Dit kan echter wel van invloed zijn op de andere kavels binnen de gemeente en raakt daarmee aan het gemeentelijke warmtebeleid.

Het is aan de gemeente om keuzes te maken wat betreft de lokale invulling van zowel de Wgiw als de Wcw. Een groot deel van deze keuzes wordt uitgewerkt in het nog op te stellen Warmteprogramma (deadline eind 2027). Daarnaast zijn we als gemeente nog in afwachting van de besluitvorming van het Rijk omtrent de invoering van de Wcw. In eerste instantie zou de Wcw in werking treden op 1 januari 2025 maar dit is uitgesteld naar – voorlopig – 1 januari 2026 of later. Het is op dit moment nog onduidelijk wanneer de Wcw daadwerkelijk wordt ingevoerd.

Nationaal Isolatie Programma (NIP)

Hoewel het Nationaal Isolatie Programma (NIP) niet nieuw is, spelen er binnen dit programma wel een aantal ontwikkelingen die belangrijk zijn om te benoemen. Onderdeel van het NIP is de Lokale Aanpak Isolatie (LAI). Hierbij ligt de nadruk op het isoleren van slecht geïsoleerde woningen onder de gemiddelde lokale WOZ-waarde. Inmiddels kunnen we vanuit de LAI-Spuk gelden ook VVE's ondersteunen. Dit vraagt echter om een andere aanpak dan bij reguliere grondgebonden woningen. De vastgestelde subsidieregeling moet hierop worden bijgesteld.

Een ander onderwerp binnen het NIP is energiearmoede. Doordat energieprijzen de afgelopen tijd weer een beetje gedaald zijn nam de urgentie voor het probleem op landelijk niveau af. Dit betekent niet dat er geen energiearmoede meer is; er zijn nog steeds huishoudens die moeite hebben om hun energierekening te betalen. In 2026 wordt de energiebelasting op gas verhoogd waardoor dit probleem opnieuw toeneemt. Het Rijk stelt vanaf winter 2026/2027 extra middelen beschikbaar via een meerjarig publiek fonds. Hiermee kunnen huishoudens met energiearmoede ondersteund worden.

Energierichtvaardigheid

Ons doel is om een inclusieve en rechtvaardige energietransitie te realiseren. Het is daarom belangrijk om een specifieke aanpak op te stellen voor doelgroepen zoals VVE's of inwoners met energiearmoede. Energierichtvaardigheid gaat over het eerlijk verdelen van de kosten en baten van de energietransitie, waarbij nadelige effecten voor bepaalde groepen erkend worden en worden gecompenseerd. Hierbij is zorgvuldige participatie essentieel: inwoners en belanghebbenden worden betrokken bij het besluitvormingsproces en krijgt de gelegenheid om mee te denken. Door energierichtvaardigheid in ons beleid centraal te stellen zorgen we ervoor dat iedereen in Gooise Meren kan profiteren van de overgang naar duurzame energie.

Biobased isoleren

Een thema dat ook steeds meer aandacht krijgt is biobased isoleren. Biobased isoleren is een duurzame isolatiemethode. Er worden natuurlijke, hernieuwbare materialen gebruikt. Deze materialen kunnen soms ook lokaal verbouwd worden. Zo is de bodem in Gooise Meren bijvoorbeeld bij uitstek geschikt voor het verbouwen van de lisdodde. De lisdodde kan gebruikt worden om duurzaam mee te isoleren. In het bredere kader van duurzaamheid en circulaire economie is biobased isolatie een interessante kans, die verdere verkenning vraagt.

2.2 Energiesysteem

2.2.1 Beleid

De focus in dit cluster de opwek, het transport en de opslag van energie en de organisatie die nodig is om te komen tot een decentraal energiesysteem. Om in 2050 klimaatneutraal te zijn wordt niet alleen onze warmtevoorziening verduurzaamd, maar wordt elektriciteit ook duurzaam en lokaal opgewekt. We zetten in op het maximaal benutten van de mogelijkheden voor lokale opwek en gelijktijdige afname van zonne-energie op grote daken, langs grootschalige infrastructuur en boven parkeerplaatsen.

De Regionale Energiestrategie (Herijking RES 2024) is het belangrijkste kader waarbinnen we werken. De RES-ambitie is om in 2030 in energieregio Noord-Holland Zuid 2,7 TWh hernieuwbare energie op te wekken op land. Voor de Regio Gooi en Vechtstreek betekent dit 227 GWh nieuwe duurzaam opgewekte energie in 2030.

Naast het duurzaam opwekken van energie is het doel van dit uitvoeringsprogramma ook om te werken aan een decentraal energiesysteem, waarbij inwoners, ondernemers en energiegemeenschappen energie opwekken om zelf te gebruiken of lokaal op te slaan en te delen met andere gebruikers in de buurt.

De kaders en richtlijnen rondom het energiesysteem zijn zowel op landelijk als lokaal niveau nog niet volledig uitgedacht. Er zijn veel ontwikkelingen die vragen om beleidskeuzes op het gebied van lokaal eigendom, energiegemeenschappen en energieplanologie.

2.2.2 Recente ontwikkelingen

Nieuwe Energiewet

In 2024 is de nieuwe energiewet goedgekeurd door de Eerste Kamer. Het doel van deze wet, die op 1 januari 2026 van kracht wordt, is om de energietransitie meer lokaal en van onderop te maken, de energietransitie te versnellen en een toekomstbestendig, decentraal energiesysteem van onderop te doen ontstaan. Hierbij zetten we in op 1) het optimaal in balans brengen van vraag en aanbod van energie op gemeentelijk schaalniveau; 2) het beter organiseren van de samenhang tussen gebiedsontwikkeling en het energiesysteem en 3) regie vanuit een sociaal-maatschappelijk perspectief. De nieuwe energiewet stimuleert energie-afnemers om deel te nemen aan de energietransitie door zelf energie op te wekken en te delen via energiegemeenschappen. Net als bij de Wcw vraagt de invulling van de nieuwe energiewet om het maken van keuzes.

Balans tussen vraag en aanbod

Om een goede balans tussen vraag en aanbod van energie te realiseren is het van belang het energiesysteem in zijn geheel te bezien, dus niet alleen warmte en opwek, maar bijvoorbeeld ook een slimme energiemix, zodat als het donker is of bewolkt ook energie wordt geproduceerd. Daarnaast is het van belang dat er steeds meer aanbodgestuurd energie wordt afgenomen. Dus als de zon schijnt of de wind waait je auto opladen, eventueel via energieopslag. Verder is de ontwikkeling naar off grid energiesystemen interessant bij het beter spreiden, benutten en delen van energie.

Samenhang tussen gebiedsontwikkeling en energiesysteem en lokaal eigendom

Een succesvolle energietransitie is afhankelijk van een sterke verbinding tussen energietransitie en ruimtelijke kwaliteit. In dit verband is actieve energieplanologie belangrijk. Energieplanologie richt zich op het beter verbinden van energie met de ruimtelijke ordening en planologie, met als doel een toekomstbestendig decentraal energiesysteem te

doen ontstaan dat bijdraagt aan de versterking van de omgevingskwaliteit. Dit vraagt om het maken van beleidskeuzes die er voor zorgen dat de activiteiten die plaatsvinden om de energietransitie van onderop te faciliteren ook resulteren in vergunbare initiatieven; waar mag wat, hoe moet het eruit zien, aan welke overige kwaliteitseisen moet het voldoen en hoe passen de verschillende belangen in de integraal duurzame opgave voor het versterken van de ruimtelijke kwaliteit. De transitie naar een decentraal energiesysteem dat de ruimtelijke kwaliteit versterkt en waarin warmte en elektriciteit met elkaar verbonden zijn en energiegemeenschappen zelf de eigenaar zijn van de lokale installaties voor opwek, opslag en transport vraagt om actieve energieplanologie.

Energiegemeenschappen en lokaal eigendom

Een energiegemeenschap is een groep mensen die samen energieprojecten ontwikkelt, duurzame energie opwekt, opslaat, verdeelt en/of gebruikt. Energiegemeenschappen zijn organisaties zonder winstdoelstelling die een decentraal energiesysteem kunnen realiseren als de gemeente de 'energietransitie van onderop' voldoende faciliteert. Energiegemeenschappen kunnen (naast lokale ondernemers en lokale overheden) ook bijdragen aan het vergroten van het aandeel 'lokaal eigendom' bij opwekprojecten voor hernieuwbare energie.

Met de komst van de nieuwe energiewet en de Wcw worden energiegemeenschappen (in de Wcw 'warmtegemeenschappen' genoemd) ook juridisch een belangrijke speler op de energiemarkt. Via energiegemeenschappen kunnen inwoners, ondernemers en de gemeente samen energie opwekken, delen en verkopen.

Lokaal eigendom betekent dat inwoners van Gooise Meren samen eigenaar en beheerder zijn van bijvoorbeeld zonnepanelen, windmolens of een installatie voor de opslag van energie binnen de gemeentegrens van Gooise Meren. Maar inwoners kunnen ook zelf projecten voor zon en wind ontwikkelen. Ze doen dit via een energiegemeenschap. Door lokaal eigendom houden inwoners zeggenschap over de energie die wordt opgewekt in hun gemeente. De winst blijft in de buurt en de energie kan zoveel mogelijk gelijktijdig, tegen lokale prijzen worden verdeeld. Zo wordt het energienetwerk slimmer gebruikt, wordt netcongestie verminderd, of, in het geval van een energienetwerk dat niet meer is aangesloten op het netwerk van Liander en Tennet, zelfs opgeheven ('off grid') en zo worden inwoners minder afhankelijk van grote energiebedrijven en hoge (wereldmarkt) prijzen voor energie.

Gooise Meren werkt aan het verplichten van 100% lokaal eigendom, om te beginnen op gemeentelijke gronden. Dit sluit aan bij de Regionale Energiestrategie (RES) Noord-Holland Zuid, waarin gestreefd wordt naar ten minste 50% lokaal eigendom. Door lokaal eigendom te verplichten op gemeentegronden, kunnen we de energietransitie versnellen, goedkoper maken en het draagvlak voor nieuwe opwek-projecten vergroten.

Om deze koers vast te leggen, heeft Gooise Meren een verordening lokaal eigendom energietransitie Gooise Meren opgesteld. Hierin staan twee zaken centraal staan: een voorkeurspositie voor energiegemeenschappen en lokaal eigendom. Deze onderwerpen worden nader uitgewerkt in overig beleid, zoals omgevingsvisie en omgevingsplan.

3 Uitvoering

Waar de beleidsnota vooral ging over doelen en middelen, richt dit uitvoeringsprogramma zich op de projecten en activiteiten die de komende vijf jaar nodig zijn om de energietransitie mogelijk te maken. Belangrijk daarbij is dat de snelheid waarmee deze activiteiten kunnen worden uitgevoerd mede afhankelijk is van de beschikbare financiële middelen en menskracht. In hoofdstuk 5 wordt nader ingegaan op de financiële kant van dit uitvoeringsprogramma.

3.1 Activiteiten

Om overzicht te scheppen in de grote hoeveelheid projecten en activiteiten hebben we deze onderverdeeld in een aantal typen activiteiten. Het cluster Gebouwde omgeving bestaat uit vier categorieën en het cluster Energiesysteem uit drie. Naast het type activiteiten en projecten gaan we ook in op de rol die we hierin als gemeente aannemen. In een tabel onder elke categorie staan de activiteiten en projecten die hierbij horen.

Voor de verschillende activiteiten ligt onze rol enerzijds vooral bij het scheppen van de randvoorwaarden en het wegnemen van belemmeringen terwijl bij andere activiteiten het veel meer gaat over onze rol als procesregisseur bij de uitvoering van projecten. Per categorie geeft de tabel aan welke activiteiten en projecten erbij horen.

De categorieën binnen het cluster Gebouwde Omgeving zijn als volgt:

- 1) Opstellen van beleid: kaders voor de warmtetransitie en isolatieopgave;
- 2) Uitvoeren van projecten: wijkgerichte aanpak warmte- en besparingsopgave;
- 3) Ondersteuning bieden aan inwoners en ondernemers;
- 4) Plan voor eigen organisatie opstellen en uitvoeren.

De categorieën voor het energiesysteem zijn als volgt:

- 1) Opstellen van beleid: kaders voor het energiesysteem van de toekomst;
- 2) Uitvoeren van projecten: energie opwekken;
- 3) Faciliteren van de ontwikkeling naar een decentraal energiesysteem.

Samen vormen deze thema's het uitvoeringsprogramma voor de komende vijf jaar.

3.2 Gebouwde omgeving

Voor het cluster gebouwde omgeving zijn in de beleidsnota de volgende doelen vastgesteld:

De gemeente heeft als doel inwoners en ondernemers te helpen hun energieverbruik te verlagen en energiearmoede te voorkomen. Terugdringen van energieverspilling is een belangrijk uitgangspunt. We dragen daarmee bij aan lagere energiekosten en vaak ook aan meer comfort. De afgelopen jaren is het energieverbruik van de gebouwde omgeving gedaald. We streven naar een verdere besparing van 13% tussen 2025 en 2030. Dit betreft zowel het compenseren van de autonome groei als de absolute besparing op het huidige verbruik.

We werken ernaartoe dat in 2050 alle woningen en andere gebouwen duurzaam en zonder aardgas kunnen worden verwarmd en van warm water voorzien. Collectieve warmtenetten en warmtepompen spelen daarbij in onze gemeente een belangrijke rol. Buurt voor buurt werken we in de periode tot 2050 aan het aardgasvrij maken van de woningen in Gooise Meren. We hanteren een dakpansgewijze aanpak om dit te realiseren. De warmtetransitie is voor veel buurten en huishoudens een ingrijpende verandering, die in de eerste jaren veel tijd vergt. Het aantal woningen dat aardgasvrij is verloopt volgens een S-curve (zie ook hoofdstuk 5). Dit betekent dat het aantal in de eerste jaren nog zeer laag is en dat het tempo van de verduurzaming daarna versnelt.

De realisatie van bovengenoemde doelen worden hieronder toegelicht aan de hand van de bijbehorende activiteiten.

3.2.1 Kaders voor de warmtetransitie verkennen

De werkzaamheden binnen deze categorie zijn voornamelijk beleidsmatig. In de warmtetransitie hebben we voortdurend te maken met ontwikkelingen op het gebied van wetgeving, technieken en financieringsmogelijkheden. Om belemmeringen weg te nemen en projecten tot uitvoering te brengen is het noodzakelijk om de kaders voor de warmtetransitie nader te verkennen en uit te werken. De belangrijkste keuzes die tijdens deze verkenning gemaakt worden komen uiteindelijk samen in het Warmteprogramma. Maar ook activiteiten zoals het opstellen van een beleidsregel voor glasisolatie in beschermde stads- en dorpsgezichten of het ontwikkelen van een soortenmanagementplan dragen hieraan bij. Net als het Warmteprogramma bieden deze activiteiten kaders waarbinnen de warmtetransitie vorm krijgt. Hierbij worden verschillende belangen, zoals het behoud van cultuurhistorie of biodiversiteit, tegen de belangen uit de energietransitie afgewogen.

Wat als we het niet doen?

Adequaat beleid is een randvoorwaarde voor de gehele energietransitie. Zonder kaders kunnen we geen richting geven aan nieuwe wetgeving, technieken en financiële middelen. Hierdoor kunnen er geen keuzes gemaakt worden en komt de transitie stil te staan.

Wat gaan we doen?	Actiehouder	Betrokkenen	Monitoring	Wat kost het vanaf 2026 tot en met max. 2030?	Wanneer is het gereed?
Opstellen Warmteprogramma	Gemeente	Wattnu, inwoners, woningcorporaties, netbeheerders, Rijk en Provincie	Route voor aardgasvrij 2050 uitgestippeld.	€165.000	2027
Onderzoek doen naar effecten van warmtepompen e.d. op de omgeving	Gemeente	Inwoners, Wattnu	Inzicht in effecten op elektriciteitsnet, geluid en bodemeffecten	€30.000	2026
Ontwikkelen van methodiek meten aardgasvrij	Gemeente	Netbeheerders, Wattnu, DuBo	Inzicht in tussentijdse resultaten van beleid	Vanuit vaste capaciteit	2027
Zorgen voor integrale planafstemming boven- en ondergronds	Gemeente	Netbeheerders, Wattnu, PWN, woningcorporaties, Provincie, Waterschap	Grip op werkzaamheden onder- en bovengronds	Vanuit vaste capaciteit	Na 2030
Zorgen voor optimale mix tussen installaties met een bodembron en installaties met een buiten unit	Gemeente	Wattnu, inwoners, Provincie, waterschap, PWN, netbeheerders, buurgemeenten	Inzicht in effecten op elektriciteitsnet, geluid en bodemeffecten	Vanuit vaste capaciteit	Na 2030
Opstellen beleidsregel vensterisolatie in beschermde gezichten	Gemeente	Wattnu, CRK, inwoners	Duidelijke vergunningseisen bij vensterisolatie in beschermde stads- en dorpsgezichten	Vanuit vaste capaciteit	2026
Evalueren en aanpassen verordening isolatiesubsidie	Gemeente	Wattnu, inwoners	Verordening die aansluit op landelijke subsidieregelingen en voorwaarden	Vanuit vaste capaciteit	2026
Opstellen Soorten Managementplan (SMP)	Gemeente	RPS, inwoners, Wattnu	De beschermde soorten zijn in kaart gebracht en er is een gebiedsontheffing voor de gehele gemeente	€200.000	2026
Ontwikkelen standaard aanpak voor kleine collectieven in buurten met individuele oplossingen	Gemeente	Inwoners, Wattnu	Kennis en standaardisatie kleine warmtenetwerken	Vanuit vaste capaciteit	Na 2030
Ontwikkelen aanpak om gebruik bio-based isolatiemateriaal te stimuleren	Gemeente	Inwoners, lokale isolatiebedrijven, Wattnu	Het gebruik van bio-based isolatiemateriaal is aantrekkelijker dan gebruik van reguliere isolatiematerialen	Vanuit vaste capaciteit	2026

Opstellen beleid voor dubbelgebruik daken: isolatie, waterberging en opwek	Gemeente	Inwoners, Wattnu	Beleidsuitgangspunten voor dubbelgebruik van daken zijn vastgesteld	Vanuit vaste capaciteit	2027
Inrichten overlegstructuur om interne integraliteit te bewaken	Gemeente		Regulier overleg met de alle betrokken beleidsvelden	Vanuit vaste capaciteit	2026
Het vastleggen van duurzaamheidseisen in de omgevingsvisie	Gemeente		Nieuwbouw en renovatieprojecten worden opgeleverd volgens BENG eisen	Vanuit vaste capaciteit	2027

3.2.2 Wijkuitvoeringsplannen (WUP's) opstellen en uitvoeren

Om de algemene kaders vanuit het Warmteprogramma te vertalen naar wijkniveau en de uitvoering op gang te brengen stellen we per wijk een wijkuitvoeringsplan (WUP) op. Elke wijk is anders, zowel de inwoners als de bebouwing verschillen. We gaan daarom per wijk samen met de inwoners onderzoeken welk warmte-alternatief voor hen het meest wenselijk is. In de WUP worden concrete stappen gedefinieerd voor de overgang van aardgas naar een duurzame warmtebron, met als einddoel de gehele wijk aardgasvrij te maken. In de WUP staan de te nemen maatregelen, de planning, de betrokken partijen en de kosten. Belangrijker dan de technische mogelijkheden is het draagvlak onder de inwoners en hún visie op de vraagstukken die onderzocht moeten worden. Zo ontstaan plannen waarvan de inwoners zich mede-eigenaar voelen en kan de uitvoering van die plannen soepel verlopen.

Wat als we het niet doen?

Wanneer we geen wijkuitvoeringsplannen opstellen, is er geen gedragen besluit omtrent de duurzame warmtealternatieven. Hiermee vertragen we de warmtetransitie en sluiten we inwoners, ondernemers en initiatieven uit omdat veel huishoudens hun eigen keuzes gaan maken. Ook kan de gemeente zonder gedegen participatieproces haar aanwilsbevoegdheid niet uitoefenen, een van de instrumenten die de nieuwe wetgeving biedt (vanaf 2027) om de warmtetransitie tempo te geven.

Met de wijkuitvoeringsplannen willen we eigenaarschap creëren door inwoners en ondernemers zelf te laten meedenken en meebeslissen over de toekomstige warmtevoorziening in hun wijk. De hieronder genoemde activiteiten en projecten dragen eraan bij dat dit proces op een rechtvaardige, transparante en inclusieve manier gebeurt.

Wat gaan we doen?	Actiehouder	Betrokkenen	Monitoring	Wat kost het vanaf 2026 tot en met max. 2030?	Wanneer is het gereed?
Begeleiden aanleg warmtenet Muiderberg	Gemeente	Wattnu, inwoners, woningcorporaties, Provincie, waterschap	Realisatie warmtenet Muiderberg en lessons learned	€360.000	Na 2030

Opstellen WUP aardgasvrij KTV en	Gemeente	Wattnu, inwoners, Versa, buurtplatforms	WUP klaar voor uitvoering	€270.000	2027
Onderzoek Naardermeerkwartier en de Fortlanden koppelen aan WUP KTV	Gemeente	Wattnu, inwoners, Versa, buurtplatforms	Plan gereed voor uitvoering	€60.000	2028
Opstellen plan van aanpak voor Gooimeer-Zuid in relatie tot KTV	Gemeente	Ondernemers, Wattnu	Diverse projecten gerealiseerd, lessons learned	€60.000	2030
Opstellen WUP aardgasvrij Bussum-Zuid	Gemeente	Wattnu, inwoners, Versa, buurtplatforms	WUP klaar voor uitvoering	€365.000	2028
Uitvoeren quickscan en plan van aanpak maken voor: Krijgsman en Muiden-Noordwest	Gemeente	Wattnu, inwoners, Versa, buurtplatforms	Plan van aanpak (WUP) Krijgsman en Muiden Noordwest	€65.000	2027
Uitvoeren quickscan en plan van aanpak maken voor: Naarderwoonbos	Gemeente	Wattnu, inwoners, Versa, buurtplatforms	Plan van aanpak (WUP) Naarderwoonbos	€40.000	2028
Uitvoeren quickscan en plan van aanpak maken voor: Muiden Mariahoeve	Gemeente	Wattnu, inwoners, Versa, buurtplatforms	Plan van aanpak (WUP) Muiden Mariahoeve	€20.000	2027
Uitvoeren quickscan en plan van aanpak maken voor: Componistenkwartier	Gemeente	Wattnu, inwoners, Versa, buurtplatforms, Givaudan	Plan van aanpak (WUP) Componistenkwartier	€40.000	2028
Uitvoeren quickscan en plan van aanpak maken voor: resterende wijken met startjaar tot en met 2030	Gemeente	Wattnu, inwoners, Versa, buurtplatforms	WUP's overige wijken conform planning	€315.000	Na 2030
Uitvoeren verkenning naar collectieve warmteoplossingen bij huurcomplexen	Gooi & Om	Gemeente, Wattnu, huurders	Collectieve warmteoplossingen gerealiseerd voor de gehele woningvoorraad	Budget Gooi & Om	Na 2030
Onderzoeken duurzame warmteoplossing huurcomplex Ravelijn	Woningstichting Naarden	Gemeente, Wattnu, huurders	Warmteoplossing voor huurcomplex Ravelijn	Budget Woningstichting Naarden	2028

Isoleren huurwoningen G&O in Muiden en Muiderberg	Gooi & Om	Gemeente, Wattnu, huurders	246 slecht geïsoleerde woningen in Muiderberg + 500 slecht geïsoleerde woningen in Muiden worden goed geïsoleerd	Budget Gooi & Om	2027-2029
Isoleren huurcomplex Keverdijk en verkenning doen naar warmteoplossing	Woning-stichting Naarden	Gemeente, Wattnu, huurders	Huurcomplex Keverdijk van slecht naar goed isolatielabel en warmteoplossing gevonden	Budget Woningstichting Naarden	2027

3.2.3 Ondersteuning bieden aan inwoners en ondernemers

Om ervoor te zorgen dat straks echt alle woningen en andere gebouwen klaar zijn om van het aardgas af te gaan richten veel activiteiten en projecten zich op het bieden van ondersteuning aan inwoners en ondernemers. Hierbij ligt de focus vooral op inwoners die de ondersteuning het hardste nodig hebben. Bijvoorbeeld omdat ze onvoldoende geld hebben of omdat ze niet (goed) Nederlands spreken. Gemeente Gooise Meren onderzoekt of het mogelijk is om deze groep tegemoet te komen met extra advisering op maat, begeleiding, garanties op de te realiseren energiebesparing en (desgewenst langlopende) goedkope financiering. We willen onderzoeken of hiervoor een aparte organisatie zonder winst oogmerk opgericht kan worden, in lijn met (en als uitbreiding van) het idee van een 'Energiehuis': een one-stop-shop voor verduurzaming van woningen en bedrijven. Het doel is dat ook huishoudens die zelf geen investeringsmogelijkheden hebben op deze manier een reëel perspectief krijgen om te verduurzamen. Zo proberen we te voorkomen dat deze doelgroepen worden uitgesloten. Daarnaast wordt al een aantal jaar succesvol het project energiebuddy uitgevoerd door onze energiecoöperatie Wattnu. Om nog meer inwoners te kunnen bereiken zijn sleutelpersonen met een migratieachtergrond getraind. Ook voor huurders, eigenaar-bewoners uit VVE's, ondernemers en bedrijfseigenaren kan het lastig zijn om te verduurzamen. Het is belangrijk dat we weten waar de ondersteuning het hardst nodig is en hoe die het beste georganiseerd kan worden.

Wat als we het niet doen?

Zowel op landelijk als op lokaal niveau vinden we het belangrijk dat de energietransitie een rechtvaardig proces is. Niet alleen om energiearmoede en uitsluiting te voorkomen, maar ook om een groter maatschappelijk draagvlak voor de energietransitie te krijgen. Zonder het ondersteunen van onze inwoners en ondernemers kunnen bepaalde doelgroepen niet meekomen en wordt ongelijkheid tussen inwoners vergroot. Het is belangrijk om de groepen die extra ondersteuning nodig hebben goed in beeld te hebben en beleid en regelingen hierop te blijven aanpassen zodat iedereen mee kan doen aan de energietransitie.

Wat gaan we doen?	Actiehouder	Betrokkenen	Monitoring	Wat kost het vanaf 2026 tot en met max. 2030?	Wanneer is het gereed?
Evalueren en doorontwikkelen duurzaamheidslening	Gemeente	SVN, inwoners, Wattnu	Lessons learned en besluit over doorstart duurzaamheidslening met eventuele aanpassingen	Vanuit vaste capaciteit	2026

Ondersteunen bedrijven bij verduurzaming	Wattnu	Gemeente, Provincie, ondernemers, ondernemersverenigingen	Alle energie relevante bedrijven zijn in beeld bij de OFGV en voldoen aan label-C plicht, bedrijven die willen verduurzamen hebben ondersteuning gekregen	€60.000	2026
Uitvoeren van de Operatie Isolatie voor woningeigenaren conform de voorwaarden van de LAI	Gemeente en Wattnu	Versa, inwoners, buurtplatforms	2064 woningen met minstens twee slecht geïsoleerde bouwdelen hebben maatregelen getroffen, huishoudens hebben subsidie ontvangen	Vanuit vaste capaciteit en SpUk LAI gelden	2028
Onderzoeken haalbaarheid Energiehuis	Gemeente	Provincie, Regio, Wattnu	Concept Energiehuis is besluitrijp	€50.000	2027
Uitvoeren energiebuddyproject	Wattnu	Gemeente, inwoners	1500 inwoners bereikt en bij 750 inwoners maatregelen uitgevoerd	€50.000	2026
Plan maken om vervolg te geven aan energiebuddyproject	Gemeente	Wattnu, Versa	Inwoners met energiearmoede kunnen ondersteund blijven worden	Vanuit vaste capaciteit	2026
Plan van aanpak maken voor verduurzaming VVE's en pilots bij VVE's ondersteunen	Gemeente	Wattnu, VVE's	Kennis en standaardisatie VVE aanpak	€25.000	Na 2030
Ondersteunen particuliere zelfstarters	Gemeente	Wattnu	Kwalitatief juiste beslissingen door zelfstarters	€25.000	Na 2030
Evalueren en doorontwikkelen energieloket	Gemeente	DuBo, Wattnu	Inwoners worden gemakkelijk geholpen online of telefonisch	€15.000	2027
Opleiden sleutelpersonen	Wattnu	Gemeente, Versa	Vijf inwoners met een sleutelpositie binnen de gemeente zijn opgeleid als vrijwilliger bij Wattnu via Versa	€9000	Gereed
Uitwerken aanpak inclusieve energietransitie	Gemeente	Wattnu, Versa	Elke inwoner in Gooise Meren kan meedoen aan de energietransitie	Vanuit vaste capaciteit	2026
Vergroten bewustwording via publiekscommunicatie	Gemeente	Alle maatschappelijke partners van nu en in de toekomst: Wattnu, Duurzaam Bouwloket, Versa, Samen Sneller Duurzaam bewonersplatforms,	Flyers, social media advertenties, drukwerk, themapagina's, website	€100.000	Na 2030

		woningcorporaties, bedrijvenverenigingen, bibliotheeken			
Aanvullen en vernieuwen website: duurzaam.gooisemeren.nl en duurzaambouwen.gooisemeren.nl	Gemeente	Inwoners, ondernemers	Eén website die helemaal up to date is	Vanuit vaste capaciteit	2026
Evalueren energiebesparingsakkoord en aansluiten bij nieuw energiebesparingsakkoord	Provincie	Gemeente, OFGV, ondernemers	Nieuwe afspraken binnen de provincie over het naleven en handhaven van de energiebesparingswetgeving	Vanuit vaste capaciteit	2026
Zonnepanelen realiseren op daken van drie huurcomplexen	Wattnu	Gemeente, woningstichting Naarden, inwoners	Huurders van de Bonnet, het Ravelijn en JP Thijssepark ontvangen jaarlijks rendement uit de zonnepanelen	Vanuit SpUk Energiearmoede gelden	2025-2027
Educatieprojecten van Kompas op Groen komende jaren uitbreiden en voortzetten	Wattnu	Gemeente, scholen	Continue aandacht op scholen voor de energietransitie.	€30.000 per jaar	Na 2030
Opstellen plan van aanpak stimuleren gebruik tijdelijke warmte opties	Gemeente	Wattnu, marktpartijen	Inwoners hebben de optie om een tijdelijke goedkope warmtebron te installeren, totdat de alternatieve warmtebron in hun wijk bekend is	Vanuit vaste capaciteit	2026-2030
Doorontwikkelen van Wattnu naar een meer professionele organisatie zoals opgenomen in het convenant	Wattnu	Gemeente, inwoners, Versa	Tussentijdse evaluatie van de samenwerking met aanbevelingen voor verdere professionalisering en vastleggen meerjarige zekerheden	€1.250.000	Na 2030

3.2.4 Plan voor eigen organisatie opstellen en uitvoeren

Om het goede voorbeeld te geven en ervoor te zorgen dat ook onze eigen organisatie voor 2050 volledig van het gas afgesloten kan worden, voeren we specifieke projecten uit. Deze zijn gericht op de verduurzaming van ons eigen gemeentelijk vastgoed, schoolgebouwen en de openbare ruimte.

Wat als we het niet doen?

Het niet uitvoeren van deze acties tast niet alleen onze voorbeeldfunctie richting inwoners en ondernemers aan, het zorgt ook voor verouderd vastgoed, hogere energiekosten en aanhoudende CO₂ uitstoot. Bovendien zullen we niet voldoen aan de doelstelling om in 2050 met de gehele gemeente klimaatneutraal te zijn.

Wat gaan we doen?	Actiehouder	Betrokkenen	Monitoring	Wat kost vanaf 2026 tot en met max. 2030?	Wanneer is het gereed?
Invullen en evalueren milieubarometer	Gemeente	Energieleveranciers, Tomingroep	Jaarlijks inzicht in CO2 voetafdruk en mogelijke besparingsacties	€15.000	Na 2030
Plan opstellen om ecologische voetafdruk eigen organisatie te verlagen	Gemeente	Energieleveranciers, Tomingroep	Er zijn verschillende acties gedefinieerd om het energieverbruik van onze eigen organisatie omlaag te brengen	€60.000	2026
Verduurzamen gemeentelijk vastgoed en schoolgebouwen	Gemeente	Scholen, Wattnu	Gemeentelijk vastgoed en schoolgebouwen zijn voorbereid voor een klimaatneutraal 2050	Vanuit IHP budget	Na 2030
Realiseren energiebesparing in de openbare ruimte	Gemeente	Aannemers	Alle openbare verlichting is vervangen voor ledlampen, er is inzicht verkregen in het besparingspotentieel van pompen en gemalen, en beweegbare bruggen	Vanuit vaste capaciteit	Na 2030
Project Crailo energiepositief realiseren	Gemeente	Buurgemeenten	In Crailo wordt meer energie opgewekt dan dat er verbruikt wordt	Vanuit vaste capaciteit	Na 2030

3.3 Opwek en energiesysteem

In de beleidsnota zijn ook doelen vastgesteld voor het opwekken van energie en het ontwikkelen van een toekomstbestendig energiesysteem.

We stimuleren de opwek en het gebruik van duurzame energie. We streven ernaar dat dit voor zoveel mogelijk inwoners bereikbaar wordt en moedigen iedereen die in staat is zelf energie op te wekken dit te doen. Om zoveel mogelijk duurzame energie voor Gooise Meren op te wekken zetten we in op het maximaal benutten van de mogelijkheden voor opwek van zonne-energie langs grootschalige infrastructuur, op grote daken en boven parkeerplaatsen. De Regionale Energiestrategie (Herijking RES 2024) is het belangrijkste kader waarbinnen we werken. De ambitie is om in 2030 in onze energieregio Noord-Holland Zuid 2,7 TWh hernieuwbare energie op te wekken op land. Voor de Regio Gooi en Vechtstreek is dit 227 GWh nieuwe duurzaam opgewekte energie in 2030.

We zetten in op een toekomstbestendig, lokaal, betrouwbaar en duurzaam energiesysteem *van onderop* in Gooise Meren. Het gaat om het gehele systeem van het 'maken' van energie, transporteren van die energie en eventueel opslaan van die energie. We werken toe naar een energiesysteem waarin inwoners, ondernemers en energiegemeenschappen elektriciteit opwekken en warmte oogsten, om zelf te gebruiken of lokaal op te slaan en te delen met andere gebruikers in de buurt. Als gemeente ondersteunen we dit waar mogelijk en waar dit zonder winstoogmerk, onafhankelijk, transparant en democratisch wordt georganiseerd.

In de periode tot 2030 willen we een substantiële bijdrage leveren aan het verder kunnen bouwen van een steviger lokaal energiesysteem, waarmee we ook bijdragen aan het verlichten van de problemen van netcongestie. Dit betekent dat we de technische mogelijkheid om een duurzame transitie in Gooise Meren vorm te geven moeten faciliteren, waarbij het uitgangspunt is dat iedereen op elk moment toegang heeft tot duurzame energie en er geen sprake is van netcongestie.

3.3.1 Beleid voor het energiesysteem van de toekomst

Het energiesysteem van de toekomst vraagt om nieuw beleid vanuit de gemeente. Beleid is noodzakelijk om te bepalen hoe we willen omgaan met lokaal eigendom, energiegemeenschappen en energieplanologie. In onderstaande tabel is een overzicht gegeven van de projecten die tot doel hebben (bij te dragen aan) het opstellen van nieuw beleid voor die drie thema's.

Wat als we het niet doen?

Adequaat beleid voor het energiesysteem van de toekomst is randvoorwaardelijk voor de gehele energietransitie. Wanneer dit niet op orde is, levert dit knelpunten op bij alle activiteiten in het kader van de energietransitie.

Wat gaan we doen?	Actiehouder	Betrokkenen	Monitoring	Wat kost het vanaf 2026 tot en met max. 2030?	Wanneer is het gereed?
Ontwikkeling kaders decentraal energiesysteem. Netbewust bouwen, energiegemeenschappen, lokaal eigendom, etc.	Gemeente	Wattnu	Uitvoeringsplan lokaal energiesysteem waarin vermogens, gebruikers en ligging en afnemers worden gekoppeld door middel van groepstransportovereenkomsten.	€240.000	2030
Beleid lokaal eigendom en energiegemeenschappen opstellen	Gemeente	NP RES, Wattnu	Beleid vastgesteld door gemeenteraad en verwerkt in omgevingsplan	Vanuit vaste capaciteit	2026
Faciliteren experimenteerruimte lokale energiegemeenschappen	Gemeente	Wattnu	Afwegingskader lokale initiatieven	Vanuit vaste capaciteit	2029

Vaststellen nader beleid ovg de kwaliteit van de leefomgeving aan energiesysteem (opslag-, opwek- en transportfaciliteiten)	Gemeente	Liander, Tennett, Provincie	Vastgesteld beleid geïntegreerd in omgevingsplan	Vanuit vaste capaciteit	2026
Verdere verkenning voor mogelijke windenergie zoals erfmolens	Gemeente	Inwoners buitengebied, Provincie	Vastgesteld beleid geïntegreerd in omgevingsplan	Vanuit vaste capaciteit	2026
Onderzoek doen naar toegevoegde waarde van gezamenlijke energieopslag voor elektra en warmte van elektrische en warmtebatterijen in Energiehub	Gemeente	Energiesamen, Topsector Energie, CE Delft, Wattnu	SWOT analyse en beschrijving mogelijke rol gemeente bij elektrische en warmtebatterijen in Energiehub	€30.000	2026
Opstellen beleid voor bodemenergie: bodemenergieplan en potentieelstudie	Gemeente	Provincie	Toetsingskader VTH voor WKO's en bodembronnen	€40.000	2027

3.3.2 Energie opwekken

Om de afgesproken RES-doelen te halen zijn er concrete initiatieven nodig, vanuit de gemeente en de samenleving. Sommige kansen zitten in een pril stadium, vaak de onderzoeks- of initiatiefase, en daar heeft de gemeente de rol van aanjager. We faciliteren lokale initiatieven maximaal door te zorgen voor één aanspreekpunt binnen de gemeentelijke organisatie, door ondersteuning bij het verkrijgen van bijvoorbeeld financiering en vergunningen en door locaties beschikbaar te stellen aan projecten die 100% lokaal zijn.

Wanneer er planologische duidelijkheid is, de kaders voor onder meer lokaal eigendom en energiegemeenschappen (bij nieuwe initiatieven) goed zijn opgesteld kunnen initiatieven van de onderzoeksfase naar de verkennings- en vervolgens de planuitwerkings- en realisatiefase. In die fases heeft de gemeente over het algemeen slechts een toetsende en controlerende rol.

Wat als we het niet doen?

Zonder bovengenoemde activiteiten dragen we als Gooise Meren we niet bij aan het realiseren van de vastgesteld RES-doelstelling voor duurzame opwek. Er is geen integrale benadering van het opwekvraagstuk, waardoor we als gemeente geen regie hebben op de uitvoering.

Wat gaan we doen?	Actiehouder	Betrokkenen	Monitoring	Wat kost het vanaf 2026 tot en met max. 2030?	Wanneer is het gereed?
Mogelijk maken realisatie Zonneroute Gooi en Vechtstreek	Gemeente	RWS, RVB, RVO, PNH, Regio G&V, gemeenten Hilversum, Huizen, Blaricum en Laren	Opwekken van 35 GWh hernieuwbare energie met een streven naar minimaal 50% lokaal eigendom	€160.000	2028

Verkenning uitvoeren naar mogelijkheden opwek windenergie Diemerscheg	RWS	Gemeente, Provincie Noord-Holland, Staatsbosbeheer en de colleges van Diemen en Amsterdam	Besluit over al dan niet toevoegen Diemerscheg als zoeklocatie voor windenergie in Gooise Meren	€25.000	2026
De realisatie van Solar carports maximaal faciliteren	Gemeente	Eigenaren grote parkeerplaatsen, Wattnu	8 nieuwe solar carports gerealiseerd	€460.000	2030
Faciliteren bedrijvenhub Gooimeer Energie, een energieplatform om energie-uitwisseling mogelijk te maken	Wattnu	Liander FIN, gemeente, bedrijven	Tenminste 10 bedrijven aangesloten bij GroepsTransportOvereenkomst (of vergelijkbaar); gezamenlijke aanschaf laadinfrastructuur	€324.000	2030
Realiseren Duizend Dakenplan	Wattnu	Gemeente	Alle 1134 dakeigenaren zijn benaderd, geadviseerd waar mogelijk en 25% van de eigenaren heeft een installatie gerealiseerd, nog eens 15% heeft overige energiemaatregelen getroffen.	€395.000	2030
ESCO-project afgerond voor 5 gemeentelijke panden	Gemeente	Gebruiker panden: Zwembad de Zandzee	80% minder CO2 uitstoot door verduurzaming	Vanuit vaste capaciteit	2028
Ondersteunen van initiatieven voor duurzame opwek, bijvoorbeeld via erfmolens	Initiatiefnemers	Gemeente, Wattnu	4 nieuwe initiatieven hebben succesvol omgevingsvergunning aangevraagd	€20.000	2026

3.3.3 Faciliteren decentrale energiesystemen

Op dit moment zijn er bij de netbeheerders veel ontwikkelingen op het gebied van netcongestie. Hierdoor ervaren ondernemers, inwoners en maatschappelijke organisaties onzekerheid over wachtlijsten en mogelijke oplossingen. We merken dat de netbeheerders TenneTT en Liander moeite hebben een goede inschatting te maken van zowel de huidige situatie (wel of geen netcongestie) als de toekomstige situatie. Als gemeente zien we voor onszelf dan ook een taak om mogelijke toekomstige problemen met netcongestie te voorkomen door zoals in Crailo en op bedrijventerrein Gooimeer te focussen op een decentraal energiesysteem; het eerder beschreven 'energiesysteem van de toekomst', gecombineerd met een stevige positie voor energiegemeenschappen, zoveel mogelijk lokaal eigendom van 'lokale installaties' (onder meer voor opwek van elektriciteit) en een actieve energieplanologie.

Een decentraal energiesysteem betekent een energiesysteem dat lokaal is, met slimme opslag en slim energimanagement. Maar het betekent ook sterker inzetten op lokale ontwikkelingen zoals bewoners en/of bedrijven die energie delen en het geven van een voorkeurspositie aan energiegemeenschappen met als doel het vergroten van het aandeel lokaal eigendom. Energie wordt steeds meer lokaal opgewekt en de energietransitie wordt ook lokaal en regionaal veel zichtbaarder in onze leefomgeving.

Kernpunten van de inzet zijn:

- 1) Elektriciteit lokaal opwekken, opslaan en gebruiken;
- 2) het optimaal in balans brengen van vraag en aanbod van energie op gemeentelijk en wijkniveau;
- 3) het beter organiseren van de samenhang tussen gebiedsontwikkeling en een decentraal energiesysteem;
- 4) het geven van een voorkeurspositie aan energiegemeenschappen bij het in ontwikkeling, eigendom en beheer krijgen van opwekinstallaties.

Wat als we het niet doen?

Als we geen decentraal energiesysteem faciliteren dan zijn we volledig afhankelijk van reactieve netbeheerders met een uiterst vertraagde inspanningsmogelijkheid. Inwoners en ondernemers zijn op zichzelf aangewezen en groei wordt vertraagd of gestopt.

Wat gaan we doen?	Actiehouder	Betrokkenen	Monitoring	Wat kost het vanaf 2026 tot en met max. 2030?	Wanneer is het gereed?
Ontwikkelingen netcongestie volgen en consequenties voor Gooise Meren in beeld brengen, bestuur hierover informeren oplossingen ontwikkelen en samenwerking organiseren	Gemeente	Liander, TenneTT, regio GenV, Provincie	Bestuur heeft een goed beeld van de netcongestie en zijn oplossingen en samenwerking georganiseerd	Vanuit vaste capaciteit	Na 2030
250 elektriciteitshuisjes en bijhorende kabels ruimtelijk inpassen	Liander	Gemeente, inwoners in de buurt	250 elektriciteitshuisjes tot circa 2035. 25 per jaar in afstemming met ruimtelijke ontwikkelingen	Vanuit vaste capaciteit	2030
Ruimtelijke inpassing 380 KV (hoogspanningstracé Diemen naar Flevoland)	TenneT, Rijk, Provincies	Gemeente, bewoners	Hoogspanningstracé gerealiseerd	Vanuit vaste capaciteit	2029
Regionaal EnergieSysteem in beeld brengen. Lokale, provinciale en nationale afstemming, regie en input om te komen tot energiesysteemvisie	Gemeente	Regio G&V, RES, Wattnu, buurgemeenten, initiatiefnemers, Provincie, Rijk	Met gemeenten in regio de groei van Gooi inzichtelijk maken. Specificeren aannames van natbeheerders. Op Warmteprogramma's en ontwikkeling e-mobiliteit allereerst	Vanuit vaste capaciteit	2029
Nieuwe pilots lokaal energie delen faciliteren	Wattnu, initiatiefnemers	Gemeente, inwoners	2 voorbeeldprojecten starten met inwoners en/of bedrijven om energie te delen en zo ondanks netcongestie toch	€50.000	2027

			verduurzaming mogelijk te maken		
Zelf verbruikte energie zo veel als mogelijk lokaal inkopen	Gemeente	Regio G&V, Gemeente, Wattnu,	10 grote projecten gevonden in de gemeente die stroom aan gemeente willen verkopen. Specifiek inzicht in ons verbruik per dag en uur	€80.000	2027

4 Communicatie en participatie

De energietransitie raakt iedereen. Daarom zetten we in op een duidelijke, consistente en herkenbare communicatieaanpak. Ons doel is om inwoners en ondernemers te informeren, te inspireren en te activeren om samen stappen te zetten richting een aardgasvrij en klimaatneutraal Gooise Meren. We blijven dicht bij de inwoner door in onze communicatie aan te sluiten bij wat speelt in de omgeving:

- In woorden
- In beelden
- In voorbeelden van inwoners uit de wijk.

Integraliteit en samenhang

We werken in de energietransitie integraal aan verschillende projecten. In de beleidsnota benoemen we vier sporen die richting geven aan onze communicatie:

1. Besparen – De meest duurzame energie is de energie die niet wordt gebruikt.
2. Opwek – Grootschalige opwek van duurzame energie, zoals beschreven in de Regionale Energiestrategie (Herijking RES 2024).
3. Warmte – In 2050 willen we alle gebouwen aardgasvrij kunnen verwarmen. Hiervoor is in 2022 de Transitievisie Warmte (TVW) vastgesteld.
4. Energiesysteem – Een toekomstbestendig systeem om elektriciteit en warmte beter te kunnen opwekken, verplaatsen of opslaan.

In de communicatie vertalen we dit naar de belevingswereld van de inwoner. Daarom maken we onze communicatie concreet door *bij je thuis, in je buurt, op het werk en onderweg* als kapstok te gebruiken.

Communicatiestrategie in ontwikkeling

We werken aan een overkoepelende communicatiestrategie voor alle onderdelen van de energietransitie. Deze strategie draait om:

- **Inspireren:** door het vertellen van verhalen van inwoners: van mensen die al maatregelen/actie hebben genomen tot bewoners die nog twifelen of net hun eerste stap zetten.
- **Activeren:** in onze communicatie geven we antwoord op de vraag "Wat betekent dit voor mij?" en bieden we praktische vervolgstappen en handelingsperspectief, zoals subsidies, maatregelen en adviespunten.

- **Aansluiten:** ritme van de inwoner. Voor sommige projecten is de activatie afhankelijk van de bestuurlijke/projectplanning. Voor onderwerpen waar het kan informeren/activeren we in het ritme van de inwoner. We sluiten aan wanneer onderwerpen inwoners raken. Bijvoorbeeld energie besparen wanneer energieprijzen stijgen, zonnepanelen in het voorjaar.
- **Rol duidelijkheid.** In alle plannen en projecten laten we zien wat de rol van de gemeente is in dit project. In de energietransitie zien we zowel inwoners als overheidsparticipatie. Voor de inwoners moet het duidelijk zijn wat de rol van de gemeente is.

Dit doen we niet alleen. We zoeken lokale samenwerking: we werken nauw samen met stakeholders (Wattnu, buurtplatforms, energiebuddy's) om communicatie en participatie gezamenlijk vorm te geven en elkaars boodschap te versterken. Ook leren we van partners, andere gemeenten, de regio en landelijk campagnes. Er is veel informatie en campagnemateriaal beschikbaar waar gebruik van gemaakt wordt.

Project specifieke aanpak

Per project bepalen we welke communicatieaanpak het beste aansluit bij de doelgroep. We kijken naar de context, de fase van het project en de informatiebehoefte van inwoners en stakeholders. Zo zorgen we dat onze communicatie relevant, begrijpelijk en effectief is.

Middelen

Naast de regulieren communicatie middelen, zoals gemeentenuws, sociale media en buitenreclame, hebben we vanuit energietransitie aanvullend nog specifieke middelen zoals een reguliere spread in de krant en een nieuwsbrief Duurzame energie.

Participatie

Bij de wijkuitvoeringsprogramma's zetten we een stap extra. We gaan niet naar inwoners met een vastomlijnd plan, maar vragen welke afwegingen voor hen belangrijk zijn bij het kiezen van oplossingen. Zo zorgen we dat plannen aansluiten bij lokale wensen en zorgen. Daarnaast werken we samen met bewonersgroepen, ondernemers en maatschappelijke organisaties om communicatie en participatie gezamenlijk vorm te geven.

Analysen en bijsturen

We volgen het bereik en effect van onze communicatie via statistieken, feedback en onderzoek. Een belangrijke bron is het Bewonerspanel Gooise Meren Spreekt, waarin we vragen stellen over de energietransitie, motivaties en communicatiebehoeften. De inzichten uit dit onderzoek helpen ons om de strategie en middelen continu te verbeteren.

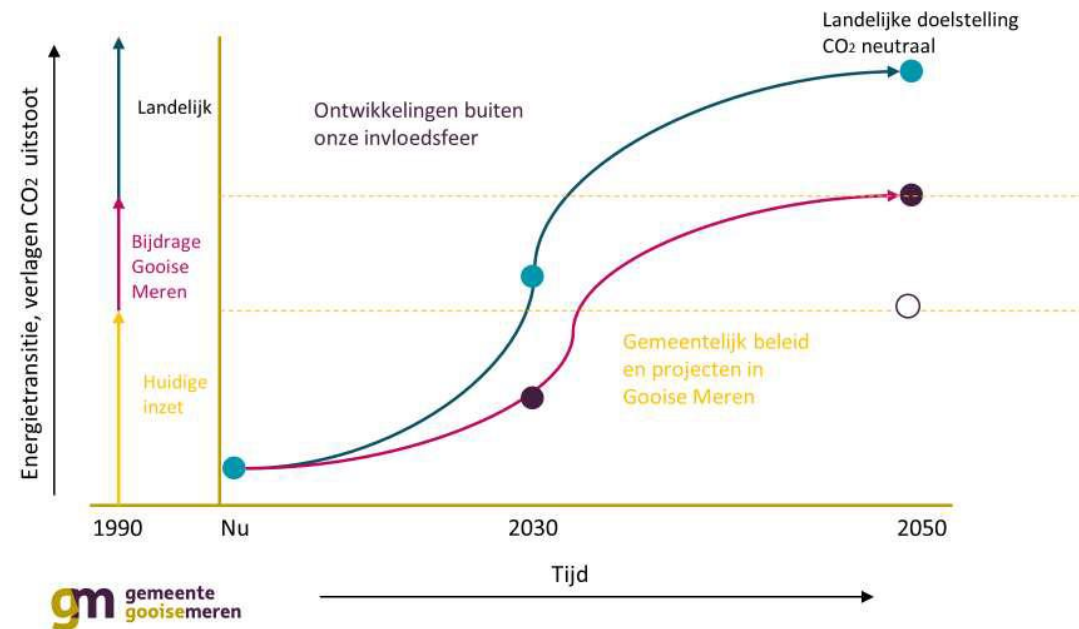
5 Financiën

Om alle benodigde activiteiten uit te kunnen voeren hebben we voldoende capaciteit (menskracht) en middelen nodig. In dit hoofdstuk gaan we hier nader op in. We hanteren daarbij de uitgangspunten zoals opgenomen in de eerder vastgestelde beleidsnota.

Bij het bepalen van het ambitieniveau van de gemeente Gooise Meren is bij het opstellen van de beleidsnota energietransitie gezocht naar de juiste balans. Met veel capaciteit en middelen kunnen we ervoor zorgen dat we in Gooise Meren onze klimaatdoelen halen met oog voor de vastgestelde uitgangspunten *iedereen doet mee, duurzaam en leefbaar, toekomstgericht en we doen het samen*. De betaalbaarheid voor de gemeente op de lange termijn is echter ook een belangrijke factor, zeker gezien de voorziene vermindering van rijksbijdragen aan de gemeentelijke begroting. Daarom is gekozen voor een passende klimaatambitie, waarbij Gooise Meren haar verantwoordelijkheid neemt en binnen haar mogelijkheden een maximale bijdrage levert aan de landelijke klimaatdoelen. Dit past bij de doelen die zijn gesteld in het college-uitvoeringsprogramma.

Beschrijving gekozen scenario

Met een passende klimaatambitie bedoelen we dat we als gemeente proberen een realistische bijdrage te leveren aan de doelstelling om in 2050 klimaatneutraal te zijn. We zetten de ingeslagen koers voort en zetten op onderdelen extra in om naar vermogen te kunnen bijdragen aan de landelijke klimaatdoelstellingen. Dit komt neer op een ambitie zoals afgebeeld in de roze lijn in figuur A2. Met voldoende capaciteit en middelen bedoelen we dat in de begroting een aanvulling op de door het Rijk beschikbaar gestelde middelen voor klimaat- en energiebeleid wordt opgenomen die passend is bij de financiële situatie van Gooise Meren.



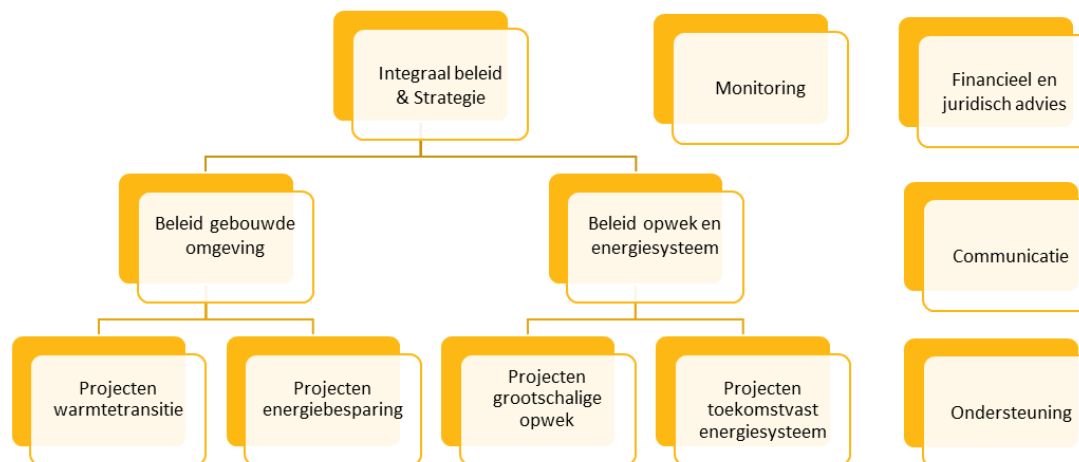
5.1 Formatie

Om de uitvoering van de energietransitie vorm te kunnen geven is de afgelopen jaren een organisatiestructuur ingericht waarbij onderscheid wordt gemaakt tussen het ontwikkelen van beleid en het uitvoeren van projecten. Daarnaast is ook aandacht voor meer strategische vraagstukken, communicatie en de juridische, financiële en organisatorische ondersteuning bij de uitvoering. Figuur 1 laat zien hoe deze structuur er op dit moment (eind 2025) uit ziet. Om de ingeslagen koers voort te kunnen zetten, voorzien we de komende jaren een uitbreiding van capaciteit naar circa 18 fte, waarbij met name bij de gebouwde omgeving een groei zichtbaar zal zijn.

In 2026 werken we verder aan 'de basis op orde'. Dit is ook terug te zien in de activiteiten zoals beschreven in hoofdstuk 3, waarbij de voor 2026 en 2027 veel nadruk ligt op het wegnemen van belemmeringen en het uitstrippen van beleid. Deze capaciteit vullen we structureel in, ook wanneer de middelen meerjarig incidenteel blijven.

Daarnaast werken we via projecten aan de uitvoering van de energietransitie. Hiervoor trekken we procesregisseurs en projectleiders aan en huren we waar nodig specifieke expertise in. Hoeveel projecten gelijktijdig kunnen worden opgepakt, is afhankelijk van de beschikbare middelen op dat moment. Het tempo van de energietransitie wordt daarmee bepaald door de hoeveelheid middelen wat beschikbaar is voor het faciliteren en uitvoeren van projecten.

Naast de gemeentelijke organisatie groeit ook de lokale energiecoöperatie (Wattnu). Vanaf 2019 heeft Gooise Meren een convenant met Wattnu waarin afspraken zijn vastgelegd over samenwerking in de energietransitie. Wattnu heeft de ambitie om zich door te ontwikkelen naar een meer professionele organisatie en een volwaardige energiegemeenschap. Voor de gemeente betekent dit dat Wattnu steeds vaker de rol pakt van uitvoeringsorganisatie. Een deel van de formatie-uitbreiding in de komende jaren zien we daarom niet terug in onze eigen organisatie, maar bij de energiecoöperatie. De energietransitie is daarmee een gedeelde verantwoordelijkheid. Naast de gemeente en de lokale energiecoöperatie hebben ook de woningcorporaties, organisaties zoals Liander en PWN en mede-overheden zoals de provincie en het waterschap een rol in de energietransitie. In dit hoofdstuk benoemen we daarom nadrukkelijk welke organisatie actiehouders is van de verschillende activiteiten en welke andere partijen betrokken zijn.



5.2 Balans tussen taken en middelen

In hoofdstuk 3 zijn de activiteiten opgesomd die bijdragen aan de doelen voor de energietransitie. De focus ligt hierbij op de jaren 2026 en 2027, waarbij we ook zien dat een aantal projecten doorloopt richting 2030. Iedere twee jaar zullen we het uitvoeringsprogramma daarom actualiseren.

Naast dat we hebben gekeken naar wat er nodig is, hebben we in de prioritering ook gekeken naar de beschikbare middelen. Op basis van deze middelen hebben we op een aantal thema's getemporiseerd in de uitvoering. Zo starten we per jaar niet in twee wijken met het opstellen van de WUP, maar slechts met één en werken we aan acht solar carports in plaats van tien, waardoor de geplande versnelling zoals beschreven met de S-curve, nu nog niet tot stand komt.

Kijkend naar de activiteiten en de beschikbare middelen, komen we tot onderstaande begroting voor verschillende opgaven binnen de energietransitie.

Middelen (x€1000)	2026	2027	2028	2029
CDOKE bijdrage Rijk	2.269	PM	PM	PM
Begroting GM	209	209	209	209
Overige middelen zoals subsidies	140			
Resterende CDOKE-middelen 2023-2025		2.064	186	
Totale beschikbare middelen excl SPUK LAI	2.618	2.273	395	209
Uitgaven (x€1000)				
Kaders voor de warmtetransitie verkennen	290	105	105	105
Wijkuitvoeringsplannen opstellen en uitvoeren	495	530	570	620
Ondersteuning aan inwoners en ondernemers	236	287	287	287
Plan voor verduurzaming eigen organisatie	45	25	25	25
Beleid voor energiesysteem van de toekomst	185	65	40	40
Projecten voor opwek duurzame energie	462	356	565	565
Faciliteren decentrale energiesystemen	65	65	70	70
Basissubsidie Energiecoöperatie Wattnu	250	250	125	125
Beleids capaciteit, incl. communicatieadviseur ET	590	590	590	590
Totale geraamde uitgaven	2.618	2.273	2.377	2.427

SPUK-gelden

Voor de periode 2026-2030 kunnen we rekenen op een bijdrage van het Rijk. De huidige regeling Capaciteit Decentrale Overheden voor Klimaat- en Energiebeleid (CDOKE) wordt vanaf 2027 vervangen door een nieuwe regeling. Hierbij wordt een korting 10% toegepast ten opzichte van de huidige SPUK-CDOKE.

Daarnaast zijn twee bedragen opgenomen in de begroting van Gooise Meren. Het gaat om 84.000 euro voor uitvoeringskosten en om 125.000 euro voor een jaarlijkse subsidie aan energiecoöperatie Wattnu.

Naast deze middelen hebben we ook te maken met zogenaamde gesloten SPUK-regelingen, zoals de Lokale Aanpak Isolatie (SPUK LAI) waarbij de gemeente een rijksregeling uitvoert voor haar inwoners. Samen met Wattnu geven we uitvoering aan deze regeling via de Operatie Isolatie, waarbij inwoners naast ondersteuning van energiecoaches ook een isolatiesubsidie ontvangen. Deze regeling wordt budgetneutraal uitgevoerd. De subsidie van het rijk wordt volledig besteed aan dit doel. De SPUK LAI is tussen 2023 en eind 2025 vooruit ontvangen en kan worden uitgegeven tot xxx. Deze middelen zijn buiten bovenstaand overzicht gelaten.

De in 2022 en 2023 ontvangen SPUK Energiearmoede is eind 2025 volledig besteed en wordt door het rijk niet meer beschikbaar gesteld. Mogelijk dat hier een andere regeling voor in de plaats komt. Indien dat zo is, zullen we daar gebruik van maken binnen de voorwaarden die daaraan gekoppeld zijn. Om het Energiebuddy-project toch voort te kunnen zetten, bekostigen we dit in 2026 vanuit de CDOKE-middelen. In 2027 maken we samen met Wattnu een plan voor een evt. vervolg.

Vervolg

De huidige financiële situatie van de gemeente Gooise Meren en de consequenties daarvan voor de benodigde beleids- en uitvoeringskracht, heeft tot gevolg dat het in de Beleidsnota Energietransitie vastgestelde scenario op dit moment niet haalbaar is binnen de daarvoor gestelde tijdshorizon. Zodra de financiële situatie wijzigt, zal het uitvoeringsprogramma daarop worden aangepast.

Jaarlijks wordt de voortgang van de verschillende activiteiten gemonitord. Dit gebeurt veelal middels de proces- en prestatie-indicatoren zoals beschreven in hoofdstuk 3. Waar mogelijk maken we ook de vertaalslag naar effectindicatoren, zoals de vermindering van aardgasverbruik, de afname van CO₂-uitstoot en de verschuiving van de energiemix naar meer duurzame bronnen. Hierover informeren we de raad middels een dashboard en een voortgangsrapportage die we de komende jaren verder ontwikkelen.